

# Evolución de la Desigualdad en Chile: Baja en el Nivel de Tendencia

**Al estudiar la evolución histórica del índice de las medidas de desigualdad y el empleo en el Gran Santiago, se observa una estrecha relación entre el desempleo y la desigualdad, que el menor valor de las medidas de desigualdad se registró en junio de 2010 y que en los últimos cuatro años se observa un cambio a la baja en el nivel de tendencia de los índices de desigualdad.**

El año 2010 no sólo se retomó el crecimiento económico y se redujo el desempleo. También se registró el nivel más bajo de desigualdad en la historia de Chile, al menos para el Gran Santiago, de acuerdo con los datos de la encuesta de empleo de la Universidad de Chile.

Existen varios índices para medir desigualdad de ingresos. Entre los más usados por investigadores y autoridades se encuentra el índice de Gini, así como los índices 10/10 y 20/20. El índice de Gini toma valores entre 0 y 1 dependiendo de la distribución de ingresos, donde 0 representa una distribución perfectamente pareja en la cual todos tienen el mismo ingreso; y 1 representa una distribución perfectamente desigual, donde sólo una persona concentra todo el ingreso. Los índices 10/10 y 20/20 representan la relación de ingresos entre el 10 ó 20% más rico respecto al 10 o 20% más pobre. El Cuadro N° 1 muestra los índices para países de América Latina publicados por la CEPAL. Hay que tener en cuenta que los índices no son totalmente comparables entre países porque son construidos con distintas metodologías.

## **Encuesta de empleo Universidad de Chile**

La encuesta de empleo de la Universidad de Chile existe desde 1957 y permite construir la serie comparable más larga de empleo e ingresos familiares que exista en Chile. La

### En esta edición:

Evolución de la Desigualdad  
en Chile: Baja en el Nivel  
de Tendencia

Modificación al Proyecto  
de Carrera Docente:  
A Medio Camino

encuesta es representativa del Gran Santiago y no de todo el país. Sin embargo, se trata de una proporción relevante de la población total y su evolución está vinculada con lo que ocurre en el resto del país.

Cuadro Nº 1  
ÍNDICES DE GINI EN AMÉRICA LATINA

País	Gini	Año
Guatemala	0.585	2006
Honduras	0.567	2010
Brasil	0.559	2011
República Dominicana	0.558	2011
Paraguay	0.546	2011
Colombia	0.545	2011
Panamá	0.531	2011
<b>Chile</b>	<b>0.516</b>	<b>2011</b>
Bolivia	0.508	2009
Costa Rica	0.503	2011
México	0.481	2010
Nicaragua	0.478	2009
Ecuador	0.46	2011
El Salvador	0.454	2010
Perú	0.452	2011
Uruguay	0.402	2011
Venezuela	0.397	2011

Fuente: CEPAL.

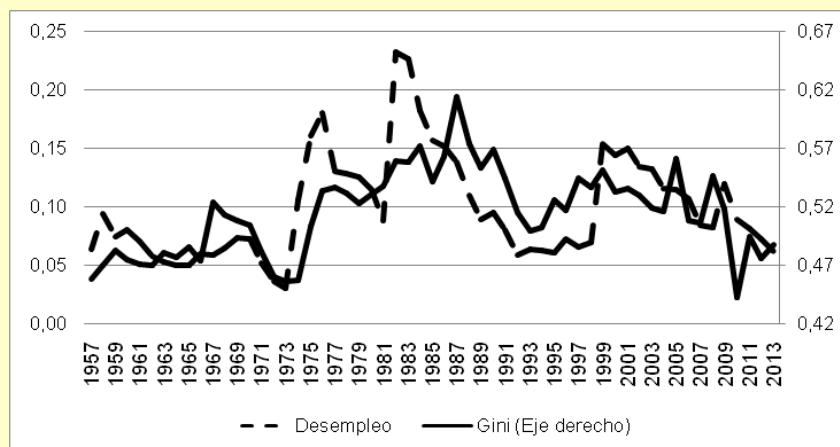
Actualmente la encuesta tiene una frecuencia trimestral, pero entre 1957 y 1979 tuvo frecuencia anual. A partir de 1980 y hasta 1996 se encuentra disponible con frecuencia semestral. Desde 1997 se lleva a cabo trimestralmente, pero no todas tienen el ingreso familiar, necesario para calcular índices de desigualdad. A partir de 2008 se encuentra disponible trimestralmente el ingreso familiar en las bases de datos publicadas.

La frecuencia de la encuesta en la historia es irregular, pero para todos los años se cuenta con la encuesta para el mes de junio. El Gráfico Nº 1 muestra la evolución del índice de Gini y del desempleo para los meses de junio entre 1957 y 2013.

Detrás de las mediciones de desigualdad existen diversos factores que la determinan, y en un período tan extenso de tiempo, éstas han ido cambiando de forma importante, incluyendo el intento de implementar un régimen de planificación central. Es por esto que llama la atención: (i) la estrecha relación entre el desempleo y la desigualdad que se observa en la Figura 1; (ii) que el menor valor del Gini para todo el período fue el de junio de 2010 (también es el menor al considerar todas las encuestas, no sólo las de junio de cada año); y (iii) la tendencia reciente del Gini ha sido a la

baja, de la mano de las mayores tasas de crecimiento y creación de empleo.

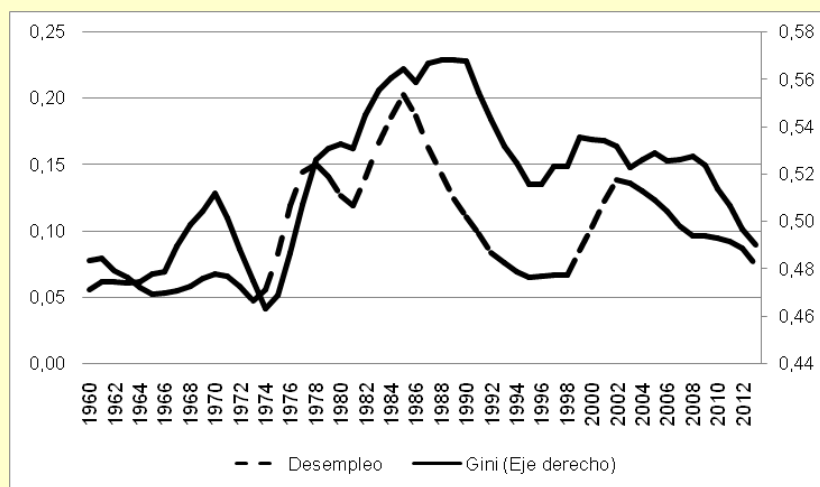
Gráfico N° 1  
EVOLUCIÓN DEL GINI Y DESEMPLEO EN EL GRAN SANTIAGO



Fuente: Elaboración propia con datos de encuesta de empleo Universidad de Chile.

Este último punto se observa más claramente al considerar promedios móviles. El Gráfico N° 2 muestra la evolución del índice Gini y desempleo en el Gran Santiago usando promedios móviles de cuatro años. Debido a que la frecuencia de los datos ha ido cambiando en el tiempo, este promedio puede considerar 4, 8 ó 16 datos. Las medias móviles se suelen interpretar como tendencias a reducir el ruido de asociadas a las mediciones de un período en particular.

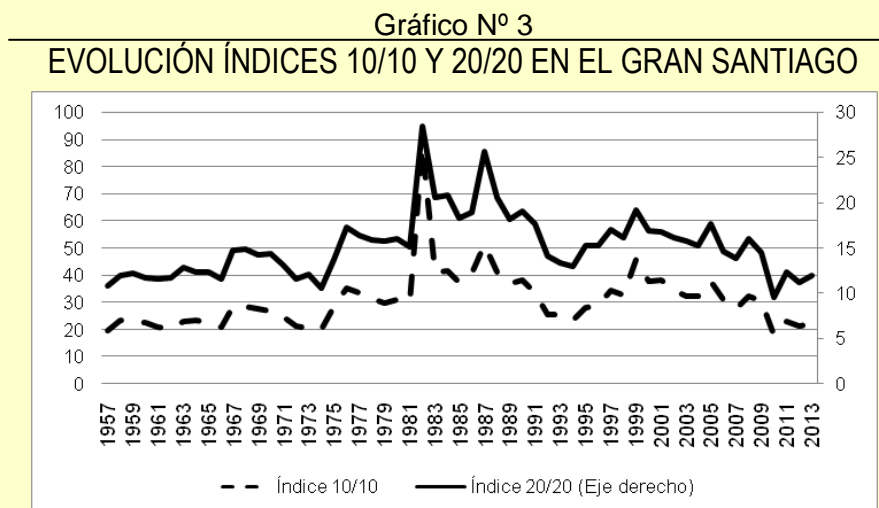
Gráfico N° 2  
MEDIA 4 AÑOS MÓVILES DE GINI Y DESEMPLEO GRAN SANTIAGO



Fuente: Elaboración propia con datos de encuesta de empleo Universidad de Chile.

En el Gráfico N° 2 se puede apreciar más claramente el cambio a la baja de la tendencia del índice de Gini durante los últimos cuatro años, así como del nivel de desempleo.

El mismo patrón se observa para otras medidas de desigualdad como el índice 10/10 o el índice 20/20 calculado para el Gran Santiago. Ambos índices, al igual que el Gini, toman su menor valor en junio de 2010. El Gráfico N° 3 muestra la evolución de los índices 10/10 y 20/20 considerando los observados a junio de cada año.



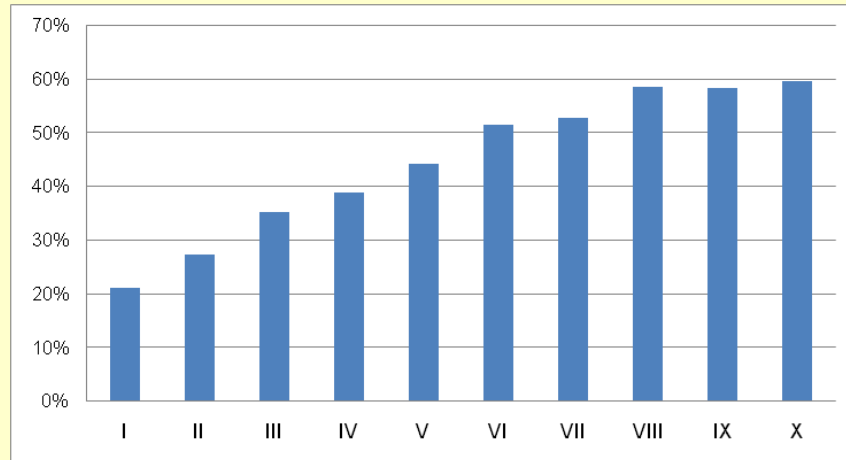
Fuente: Elaboración propia con datos de encuesta de empleo Universidad de Chile.

## Rol del Empleo

La relación entre desigualdad y empleo se aclara al observar la participación laboral por decil de ingresos. El Gráfico N° 4 muestra el porcentaje de la población que trabaja por decil de ingresos (totales) usando la encuesta de empleo de la Universidad de Chile de junio 2013. Vemos que mientras cerca de un 20% de la población trabaja en el primer decil, en el décimo decil lo hace cerca de un 60%. Es decir, son casi tres veces más las personas que trabajan en el decil de mayores ingresos, comparado con las del decil de menores ingresos.

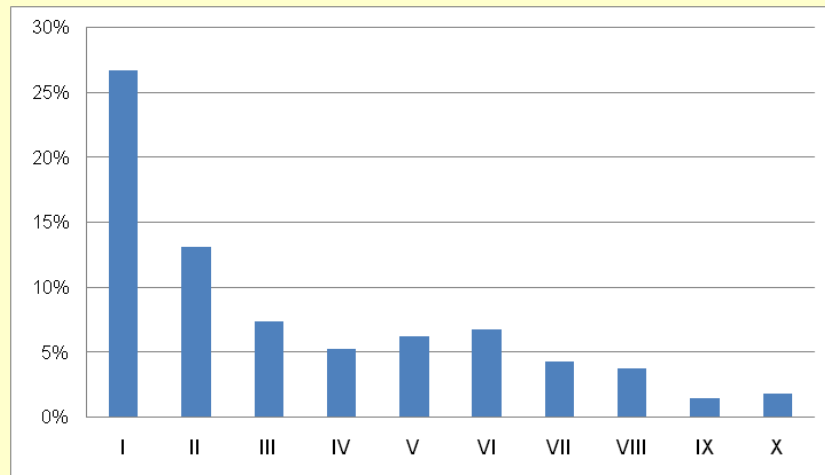
Es esperable que, por construcción, los deciles de menores ingresos tengan una menor proporción de personas económicamente activas. El Gráfico N° 5 muestra las tasas de desempleo por decil de ingresos, que sólo considera a la población económicamente activa de cada decil. Al igual que antes, se observa una clara relación entre trabajo y niveles de ingreso. Mientras en los deciles de mayores ingresos el desempleo es prácticamente inexistente, en los deciles de menores ingresos supera el 25%.

Gráfico N° 4  
TRABAJADORES POR DECIL DE INGRESO (%)



Fuente: Elaboración propia con datos de Encuesta de Empleo Universidad de Chile.

Gráfico N° 5  
TASA DE DESEMPLEO POR DECIL DE INGRESOS EN EL GRAN SANTIAGO A JUNIO DE 2013



Fuente: Elaboración propia con datos de encuesta de empleo Universidad de Chile.

Tanto la participación laboral como la composición misma de cada decil de ingresos son el resultado de distintos factores, y muchos de estos no están necesariamente relacionados con el mercado laboral. Por otro lado, es esperable observar menor participación laboral en deciles de menores ingresos. Lo relevante es tener en cuenta de que quizás más relevante que la distribución de salarios, es la distribución de empleos al momento de explicar la desigualdad de ingresos. Abordar las razones que están detrás de la baja participación laboral en los sectores de menores ingresos es una forma eficaz de mejorar, no sólo la distribución de ingresos, sino también

de oportunidades. Por el contrario, tener presente que los aumentos del salario mínimo, que ponen en riesgo los empleos de las familias más vulnerables, pueden traducirse en mayor desigualdad.

## Conclusión

Al estudiar la evolución histórica del índice de las medidas de desigualdad y el desempleo en el Gran Santiago, encontramos: (i) una estrecha relación entre el desempleo y la desigualdad, a pesar de los grandes cambios políticos, económicos y sociales de un período tan amplio; (ii) que el menor valor de las medidas de desigualdad se registró en junio de 2010; y (iii) en los últimos cuatro años se observa un cambio a la baja en el nivel de tendencia de los índices de desigualdad.

Al explorar la distribución de trabajadores según el decil de ingresos, se observa una estrecha relación entre participación laboral e ingresos. Esta relación no es de extrañar, pero su magnitud nos revela que una mejor distribución de la participación laboral se traduciría en una distribución de ingresos más pareja. Por lo que las políticas que promueven la participación laboral de familias de menores ingresos también promueven una distribución más pareja del ingreso.

## En breve...

- En 2010 se retomó el crecimiento económico y se redujo el desempleo. También se registró el nivel más bajo de desigualdad en la historia de Chile, al menos para el Gran Santiago, según los datos de la encuesta de empleo de la Universidad de Chile.
- Según dicha encuesta, mientras cerca de un 20% de la población trabaja en el primer decil, en el décimo decil lo hace cerca de un 60%. Es decir, son casi tres veces más las personas que trabajan en el decil de mayores ingresos, comparado con las del decil de menores ingresos.
- Así, hay una estrecha relación entre participación laboral e ingresos y su magnitud revela que una mejor distribución de la participación laboral se traduciría en una distribución de ingresos más pareja.