

Los Buenos Resultados de la Encuesta CASEN 2011

La Encuesta CASEN 2011 muestra que los más beneficiados por el crecimiento económico fueron las familias de menores recursos. Este crecimiento se tradujo en mayores ingresos, más empleo y aumento en las remuneraciones de la población más necesitada. La disminución de la pobreza y la desigualdad se explicaría por el aumento del ingreso autónomo y el mejoramiento de la focalización de los subsidios monetarios para los hogares más pobres.

Utilizando los mismos criterios que años anteriores¹, la Encuesta CASEN 2011 mostró una reducción importante en la tasa de pobreza y pobreza extrema. La pobreza pasó de 15,1% a 14,4%, mientras que la indigencia llega a su mínimo, un 2,8%.

A su vez, mejoraron todos los indicadores oficiales de desigualdad, en especial la distribución de los ingresos generados por las personas (autónomos). El índice 10/10 –el ingreso del 10% más pobre de la población sobre el 10% más rico– disminuye de un 46,0 a 35,6, siendo una reducción muy importante si se le compara con años anteriores u otros indicadores de desigualdad. Por su parte, también se muestran avances en la distribución del ingreso monetario. El coeficiente de Gini² de este ingreso llega a 0,52 que es su menor valor alcanzado.

En esta edición:

Los Buenos Resultados de la Encuesta CASEN 2011

Propuestas de la Comisión Asesora para la Libre Competencia

¿Qué es lo que explica este buen resultado?

Existen varios factores detrás de los cambios en los niveles de pobreza. La reducción de ésta se debe en parte al crecimiento económico, la creación de empleo y la focalización de los programas sociales. En tanto, factores como la inflación de alimentos y el terremoto afectaron negativamente a los más pobres.

Entre la CASEN 2009 y la CASEN 2011, la canasta básica de alimentos aumentó su valor en un 12,4%. El alza en los precios de los alimentos hizo que la línea de pobreza aumentara a \$ 72.098 y la línea de indigencia a \$ 36.049³. Por su parte, el terremoto 27F abarcó el 80% de la población urbana y según la estimación de la Encuesta CASEN Post Terremoto, la cifra de pobreza aumentó 3 puntos por esta catástrofe.

A pesar de esto, el crecimiento económico, la creación de empleo y la focalización de las políticas sociales lograron compensar los efectos negativos de la inflación de los alimentos y el efecto del terremoto. Es por ello que analizaremos a continuación cómo mejoraron los ingresos de los más pobres y la focalización de los programas sociales.

A) El ingreso de los más pobres mejoró

Entre las encuestas CASEN 2009 y 2011, de acuerdo con a la variación del IMACEC, el crecimiento económico fue de un 11%, mientras que la tasa de desempleo al momento de la encuesta fue de un 7,1%. En tanto, entre la CASEN 2009 y su versión anterior de 2006, el crecimiento de la economía fue de 8,7% y la tasa de desempleo al tomar la encuesta era de 10,4%. Por su parte, las remuneraciones aumentaron un 10,9% entre noviembre 2009 y noviembre 2011.

Cuadro Nº 1

CRECIMIENTO DEL INGRESO AUTÓNOMO Y MONETARIO PER CÁPITA, POR DECIL DE INGRESO AUTÓNOMO PER CÁPITA DEL HOGAR (\$ NOVIEMBRE DE 2011)

Decil	Ingreso Autónomo			Ingreso Monetario		
	2009	2011	Crecim.	2009	2011	Crecim.
1	15.617	21.076	35,0%	37.588	42.249	12,4%
2	51.634	57.461	11,3%	61.824	66.186	7,1%
3	73.510	80.991	10,2%	82.076	88.134	7,4%
4	96.427	104.006	7,9%	102.481	109.676	7,0%
5	120.492	128.799	6,9%	125.512	133.327	6,2%
6	151.216	159.006	5,2%	155.820	163.425	4,9%
7	194.559	203.458	4,6%	198.339	206.849	4,3%
8	259.334	273.785	5,6%	262.030	276.848	5,7%
9	391.283	418.229	6,9%	393.371	420.248	6,8%
10	1.226.130	1.206.490	-1,6%	1.226.995	1.208.034	-1,5%

Fuente: Elaboración propia sobre la base de información de CASEN 2011.

Lo importante no es sólo que la economía se encontraba mejor que en el año 2009, sino que este crecimiento económico benefició en gran medida a los más pobres. En el Cuadro Nº 1 se observa que el ingreso autónomo

del primer decil fue el que más aumentó (un 35%) y se observa un crecimiento real del ingreso autónomo por sobre el 10% también para el segundo y tercer decil, lo que no ocurre en los hogares más ricos. También se muestra que el primer decil creció un 17% de los ingresos que provienen del trabajo. Es por esa razón que en este período, el crecimiento económico se tradujo en mayores ingresos y más empleo para los hogares pobres.

Por su parte, el ingreso monetario que más creció también fue el del primer decil. Se observa, que todos los indicadores de desigualdad mejoran en este período dado el crecimiento del ingreso de los hogares más vulnerables.

Si bien es positivo que el aumento del ingreso autónomo para el primer decil contribuyera con una disminución importante el nivel de desigualdad de acuerdo al índice 10/10, no lo es que parte de este resultado se deba a una leve disminución en los ingresos autónomos del decil más rico.

B) La focalización mejoró

Otra buena noticia que entrega la Encuesta CASEN 2011 es que mejoró la focalización de los subsidios monetarios. Esto se calcula determinando cuántos subsidios reciben los hogares de forma acumulada. Esto es la suma de la distribución de estas transferencias, es decir, el decil 1 muestra cuántos recursos se asignan al 10% de los hogares más pobres. Luego, el decil 2 muestra los recursos que se asignan al 20% más pobre de la población, es decir, el porcentaje que se le asigna al decil 1 más el decil 2. Así sucesivamente hasta llegar al decil 10 que acumula todas las asignaciones de subsidios.

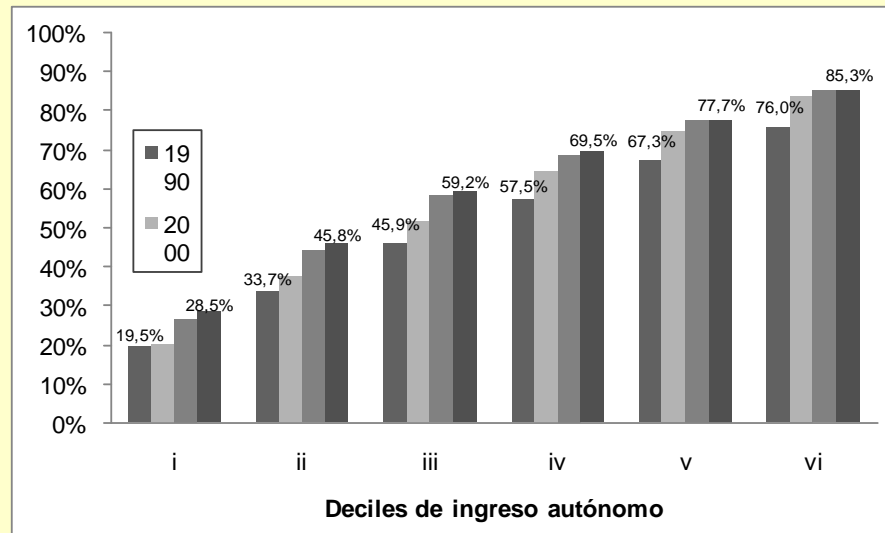
Se observa en el Gráfico N° 1 que en 2011 el 28,5% de estas transferencias llegaron al primer decil y casi el 85,3% de estos subsidios al 60% de la población más vulnerable (6to. decil). Mientras que en el año 2009, el 26,6% de estos subsidios llegaba al 10% de los hogares de menores recursos. Esta evolución se tiene para toda la distribución de ingreso, sin embargo, se optó por graficar los primeros 6 deciles para ver el efecto de estos subsidios en la población más vulnerable.

Por último, se muestra que la dependencia del Estado disminuyó en la CASEN 2011. Este cálculo se realiza para las familias pertenecientes al 10% más pobre de la población y se mide como la participación de los subsidios monetarios en el ingreso monetario del hogar. Tal como lo muestra el Gráfico N° 2, en el año 2009 los subsidios monetarios representaban el 43,7% del ingreso monetario, mientras que para el año 2011 éstos correspondían al 36,5%. Si se analizan, años anteriores, se observa que la importancia de los subsidios en ingreso del hogar era muy

menor si se le compara con los últimos resultados, un 11,2% en el 1990 y 13,8% en el año 2000.

Gráfico Nº 1

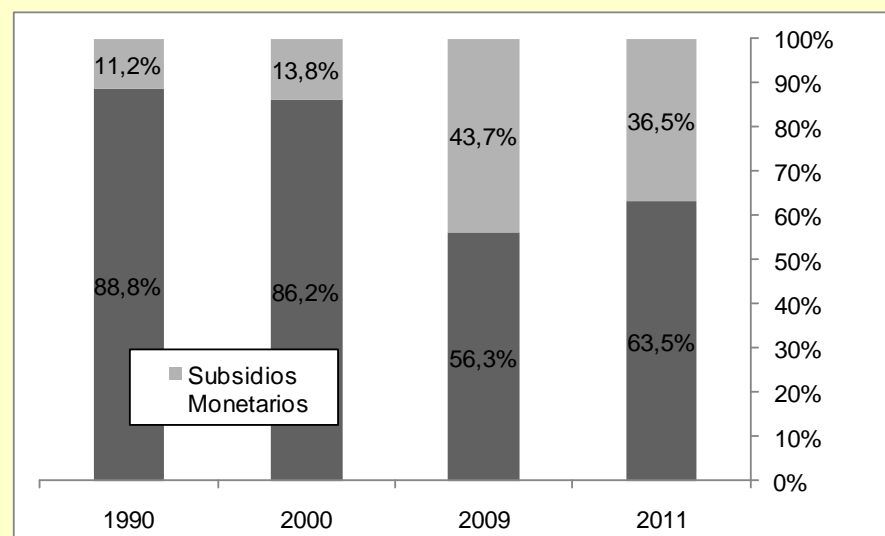
EVOLUCIÓN DE LA FOCALIZACIÓN DE LOS SUBSIDIOS MONETARIOS PROMEDIO DEL HOGAR POR DECIL DE INGRESO, VALOR RELATIVO



Fuente: Elaboración propia sobre la base de información de CASEN 2011.

Gráfico Nº 2

COMPOSICIÓN DEL INGRESO MONETARIO PROMEDIO DEL HOGAR PARA EL PRIMER DECIL DE INGRESO (%)



Fuente: Elaboración propia sobre la base de información de CASEN 2011.

Conclusiones

El buen resultado de la Encuesta CASEN 2011 muestra que los más beneficiados por el crecimiento económico fueron las familias de menores recursos. Este crecimiento se tradujo en mayores ingresos, más empleo y aumento en las remuneraciones de la población más necesitada de nuestro país.

Tal como se muestra en este documento, la disminución de la pobreza y la desigualdad se explicaría entonces por el aumento del ingreso autónomo y el mejoramiento de la focalización de los subsidios monetarios para los hogares más pobres. Otro resultado positivo es que los hogares más vulnerables reducen la importancia de los subsidios sobre el total del ingreso monetario, lo cual se traduce en una disminución de la dependencia de las transferencias del Estado.

A pesar de estos buenos resultados aún quedan más de 2 millones 480 mil personas viviendo en pobreza y 474 mil, en indigencia. La CASEN 2011 nos muestra que el crecimiento económico y las políticas focalizadas son el camino para que estas familias superen su situación de pobreza.

En breve...

¿QUÉ EXPLICA LOS BUENOS RESULTADOS DE LA CASEN?:

- **El ingreso de los pobres mejoró:** el ingreso autónomo del primer decil fue el que más aumentó: 35%. Se observa también un crecimiento real del ingreso autónomo por sobre el 10% para el segundo y tercer decil de la población.
- **La focalización mejoró:** en 2011 el 28,5% de las transferencias llegaron al primer decil y casi el 85,3% de los subsidios al 60% de la población más vulnerable.

¹ La Encuesta CASEN es una encuesta a hogares implementada desde 1985 con periodicidad bianual y trianual. Para calcular pobreza se utiliza el método de ingresos indirectos. Conceptualmente, la situación de pobreza corresponde a individuos que no satisfacen sus necesidades básicas e indigencia corresponde a personas cuyo ingreso no cubre sus necesidades alimenticias. Lo que se actualiza de este umbral es el aumento del precio de los alimentos de las canasta.

² El coeficiente de Gini se basa en la distancia entre la Curva de Lorenz y la recta de 45° que representaría una distribución perfectamente igual del ingreso. Mientras mayor sea la desigualdad, el valor de este índice va a tender a 1. En cambio, mientras más igualitaria sea la distribución de ingreso esta se acercara a un valor 0.

³ Aún falta que se entregue la línea de pobreza e indigencia oficial diferenciando por zona rural y urbana.