

# Encuesta de confianza en la Justicia LyD

Octubre 2012

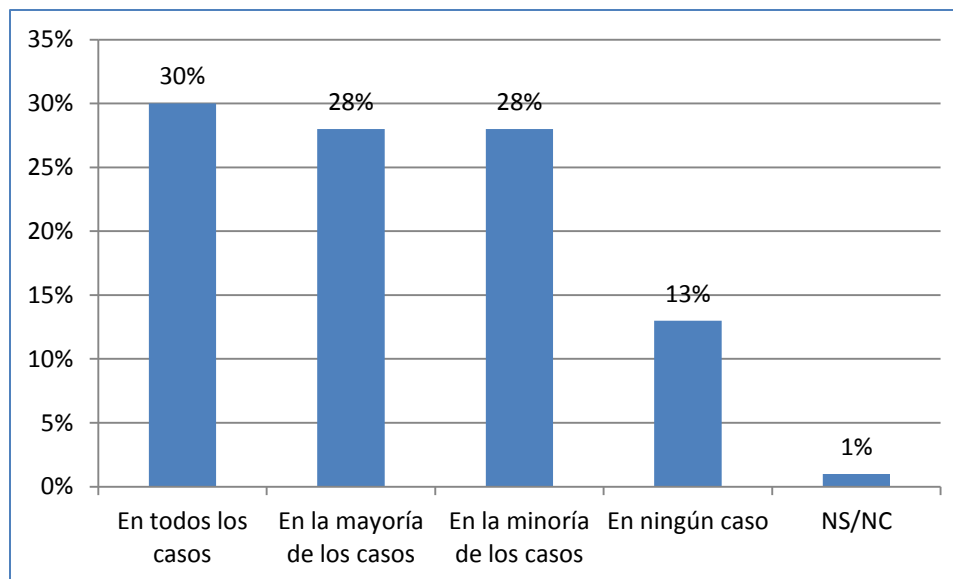
# Ficha Técnica

- **Tipo de Encuesta:** Estudio cuantitativo con aplicación de encuestas telefónicas, con operadoras en vivo.
- **Muestra:** 1057 casos. Encuestas realizadas en la Región Metropolitana.
- **Método de selección de la muestra:** La muestra es probabilística con selección aleatoria de hogares y de entrevistados. Se utilizó un cuestionario estructurado de 10 minutos de duración.
- **Margen de error asociado al estudio:** 3%
- **Nivel de Confianza:** 95%
- **Horario de Aplicación:** 15:30 y 22:15 hrs.
- **Fecha de Aplicación:** 29 de Septiembre y 01 de Octubre de 2012

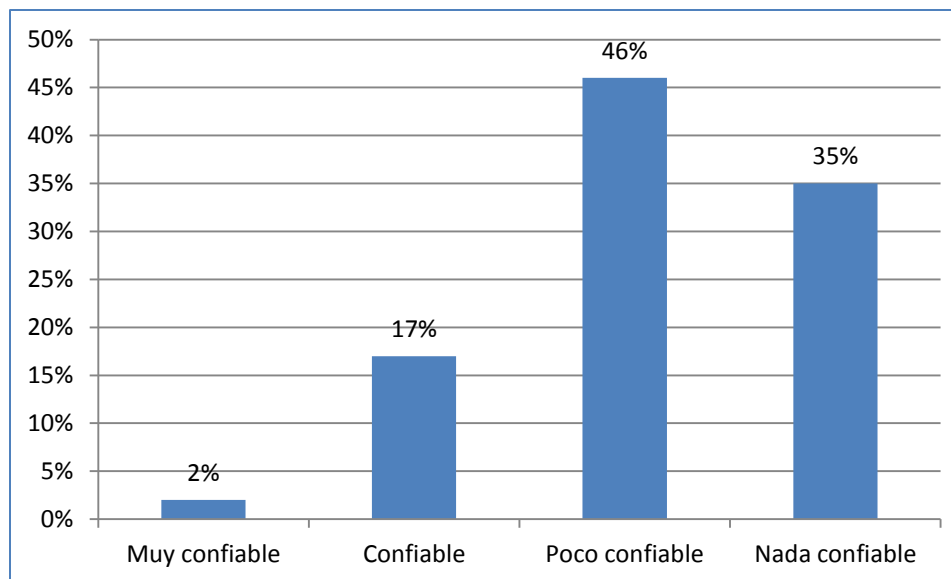
# I. Percepción General

- Un **81% de los encuestados** califica en general al sistema de justicia chileno **como poco o nada confiable**, sin embargo un **58% de los encuestados** declara que si se viese envuelto en un conflicto con otra persona, **recurriría a la justicia** en todos o en la mayoría de los casos. Un 28% lo haría en la minoría de los casos.
- Un **88%** de los **encuestados** considera que en Chile los jueces favorecen a ciertos **grupos** más que otros.
- Respecto a la **independencia de la Corte Suprema**, un **51%** la califica **baja o muy baja** (mientras que un 44% la califica alta o muy alta); a la inversa de los **jueces en Chile** donde un **52%** los califica con una **independencia alta o muy alta** ( y un 44% la califica baja o muy baja).

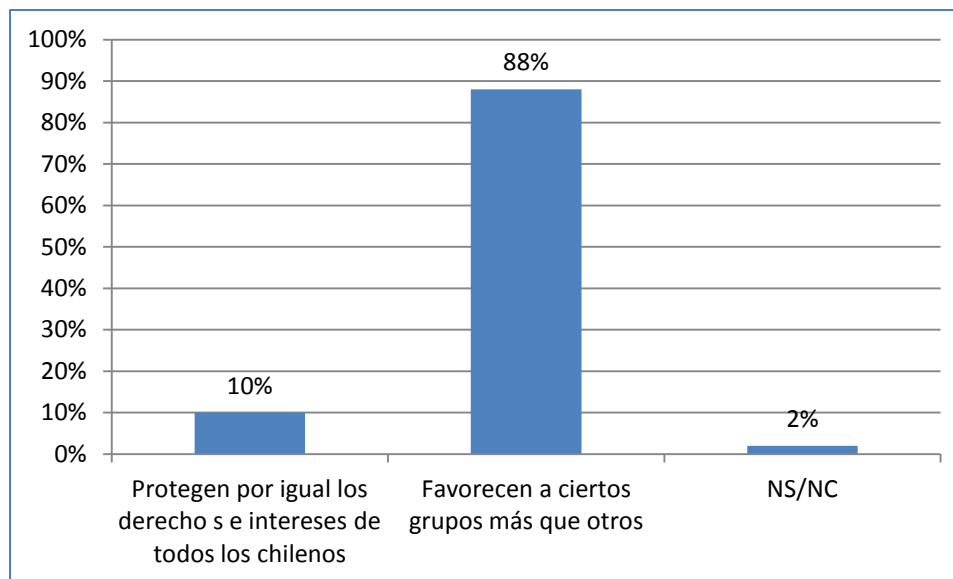
# 1.- Si se viera envuelto en un conflicto con otra persona, ¿recurriría a la justicia?



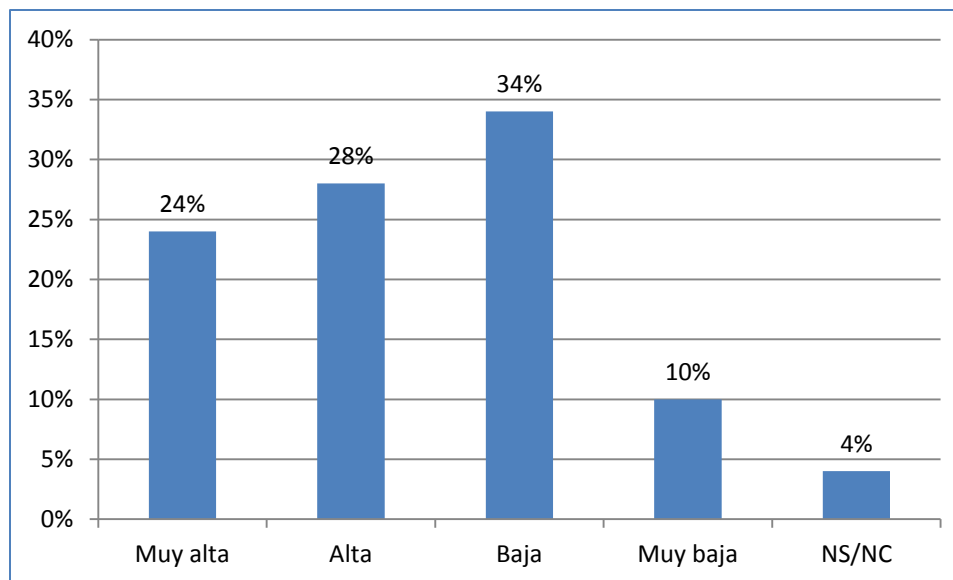
## 2.- En términos de confianza general del sistema, ¿cómo califica usted a la justicia chilena?



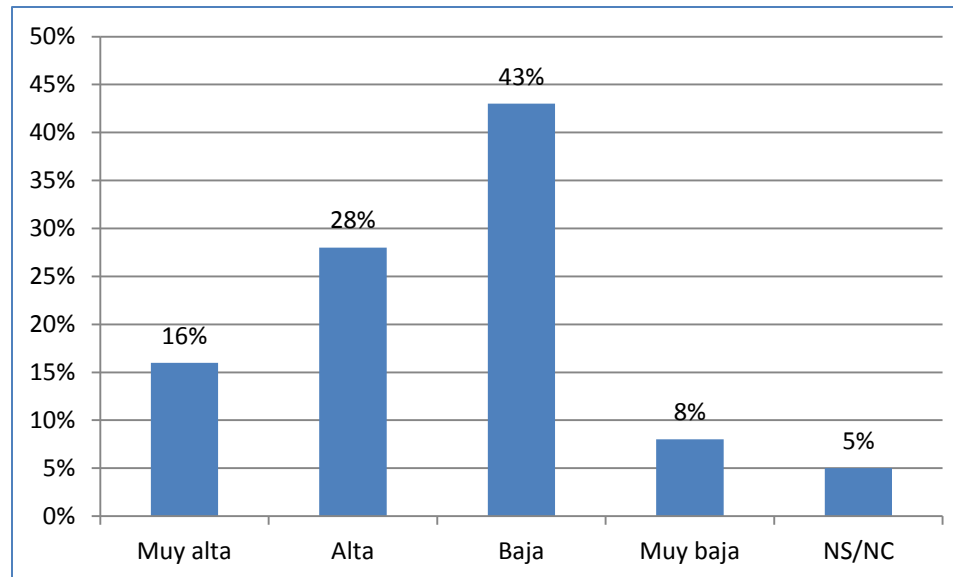
### 3.- En su opinión, los jueces en Chile...



## 4.- ¿Cómo calificaría usted la independencia de los jueces en Chile?



## 5.- ¿Y la independencia de la Corte Suprema?

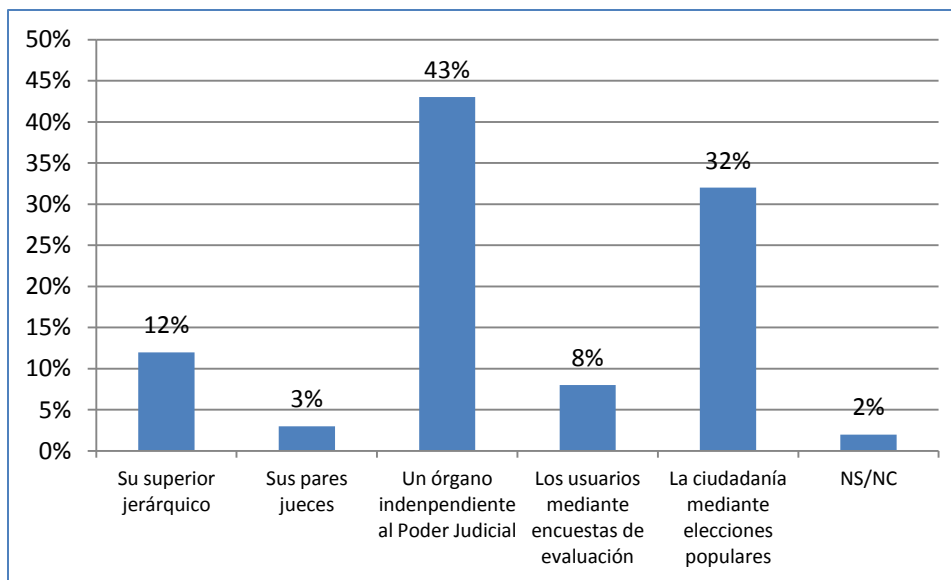




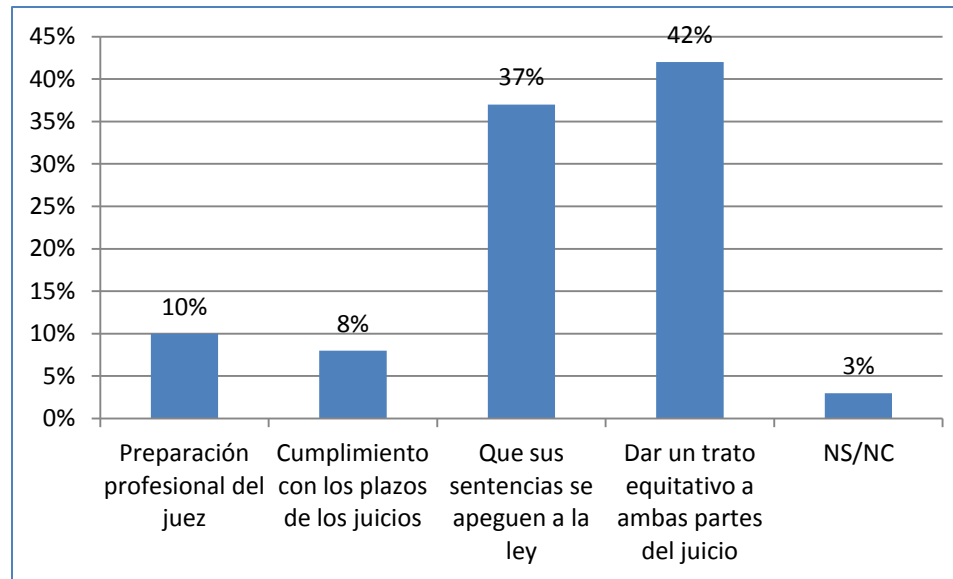
## II. Evaluación de los Jueces

- Respecto a **quien debiese evaluar el desempeño de los jueces**, un **43%** de los encuestados considera que debe ser un **órgano independiente al Poder Judicial**, mientras que un **32% declara** que debiese ser la **ciudadanía mediante elecciones populares**. Solamente un 12% se inclina por mantener el actual sistema de evaluación mediante el superior jerárquico.
- Dentro de los **criterios más importantes para evaluar** positiva/negativamente a los jueces aparecen el dar un **trato equitativo a ambas partes del juicio con un 42%** y que **sus sentencias se apeguen a la Ley con un 37%**.
- Respecto a las **consecuencias de una buena evaluación de desempeño**, un **56% declara que no deben existir premios** económicos o no económicos, puesto que solo hacen su trabajo, mientras que un 36% declara que deben existir premios no económicos como capacitaciones o estudios de postgrado; y respecto a las **consecuencias de una mala evaluación de desempeño**, un **47% declara que debe ser removido después de algunas malas evaluaciones** y un 35% declara que debe ser capacitado para mejorar.

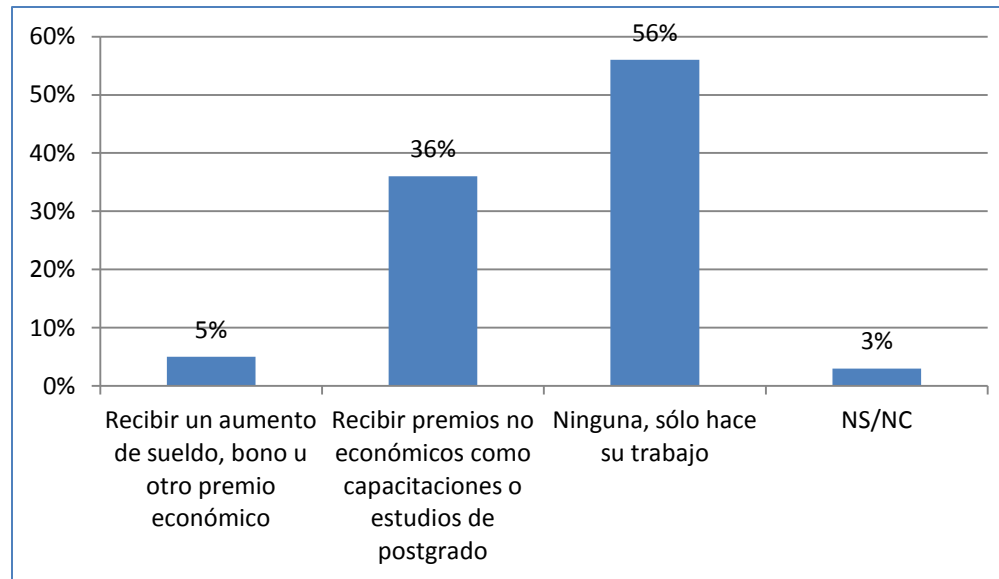
# 6.- ¿Quién considera usted que debe evaluar el desempeño de los jueces?



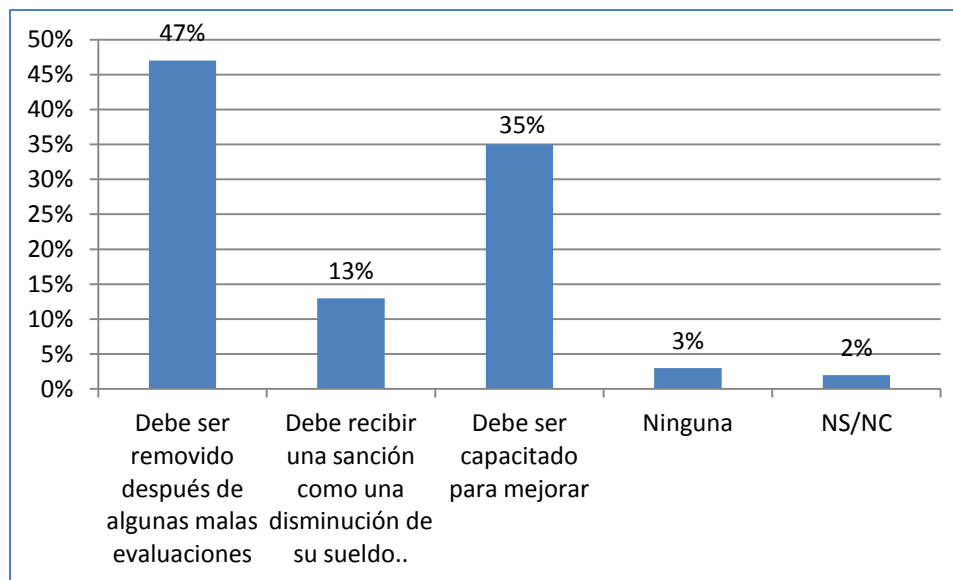
# 7.- ¿Qué criterio considera usted más importante al momento de evaluar positiva/negativamente a los jueces?



## 8.- ¿Cuál considera usted que debiera ser la consecuencia de una buena evaluación en el desempeño de un juez?



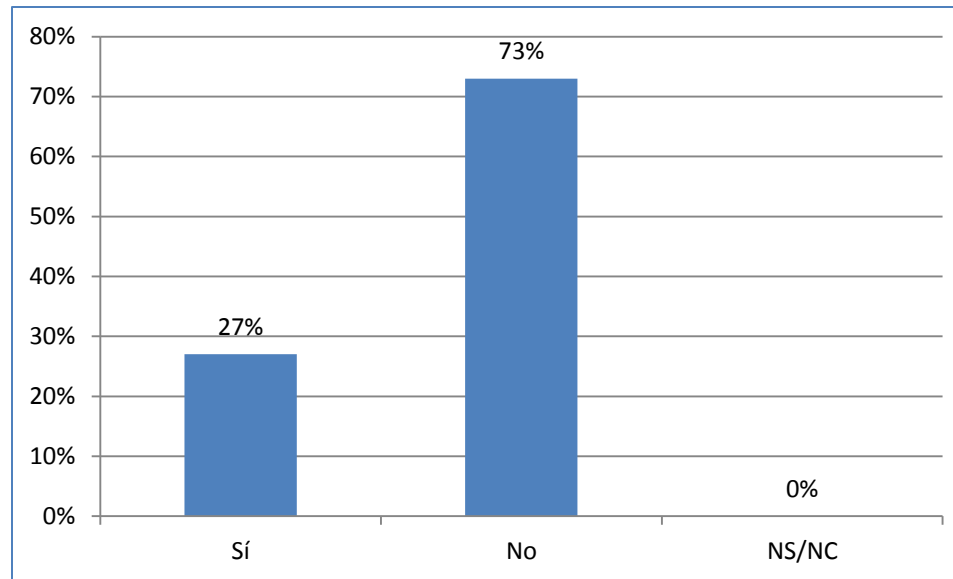
# 9.- ¿Cuál debe ser la principal consecuencia de una mala evaluación en el desempeño de un juez?



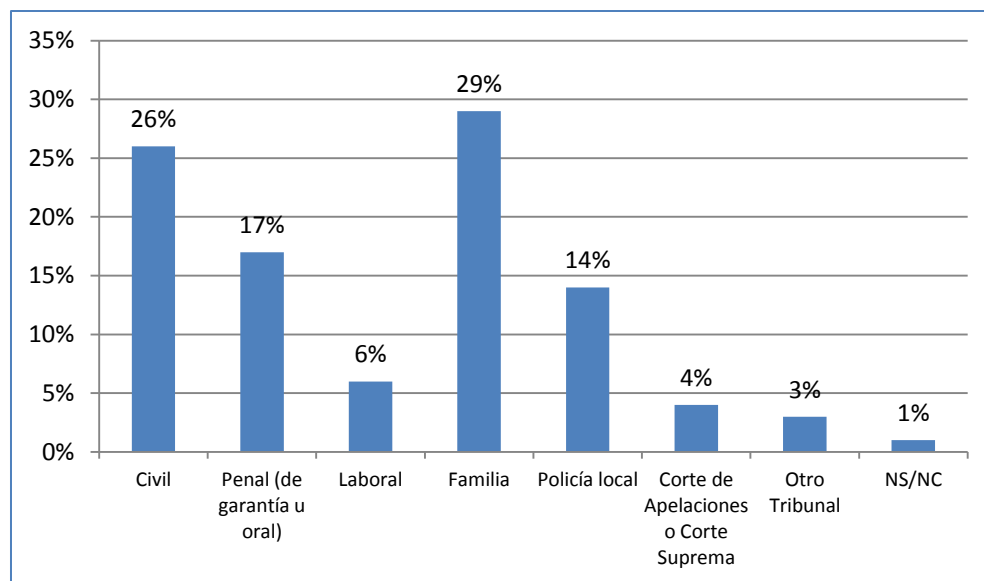
# III. Percepción Particular

- Un **27%** de los encuestados declara haber participado él/ella o algún familiar en un **juicio o gestión ante los tribunales de justicia** durante el último año. De ellos, un 29% lo hizo en un Tribunal de Familia, un 26% en un Tribunal Civil y un 17% en uno Penal. Según dicha participación, un **60% evalúa el trabajo del tribunal en términos generales como malo o muy malo**, mientras que un **39% lo evalúa como bueno o muy bueno**.
- Respecto a la evaluación de los diversos aspectos vinculados al trabajo del tribunal, aquellos que obtienen **mejor calificación** son los relacionados a la **infraestructura del tribunal**, el trato de los funcionarios del tribunal y los abogados de cada caso. Las **peores calificaciones las obtienen los tiempos de tramitación y la información sobre las etapas y duración del proceso**.
- Respecto a los **costos estimados** que enfrentaron en el caso quienes tuvieron contacto (o algún familiar) durante el último año con un tribunal de justicia, un **48% declara que estos fueron inferiores a 200 mil pesos** y un 20% declara que estuvieron entre 200 mil y 500 mil pesos. El resto de los porcentajes decrece a medida que aumenta en nivel de costos estimados.

# 10.- ¿Ha participado usted o algún familiar en un juicio o gestión ante los tribunales de justicia en el último año?

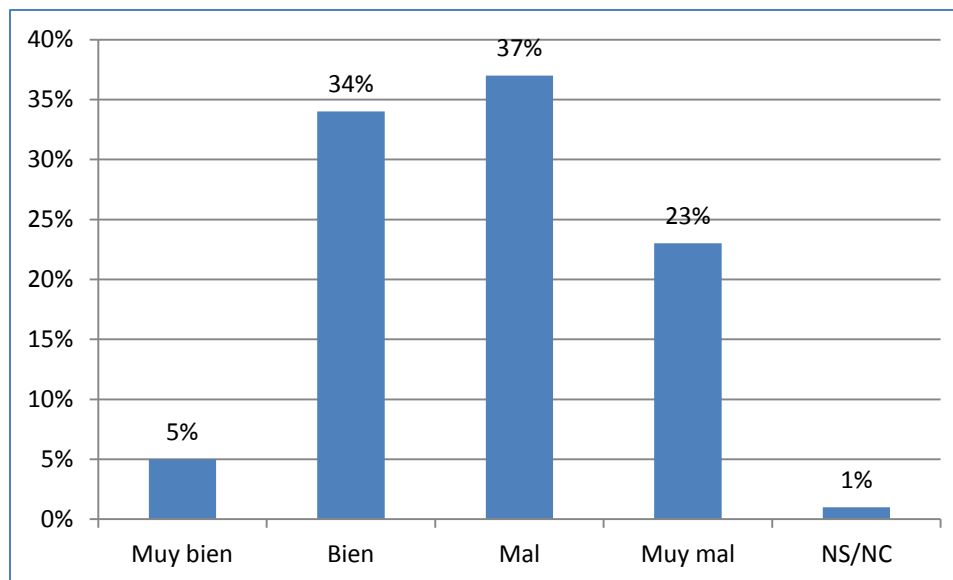


# 11.- Dicha participación o gestión se produjo en un tribunal:

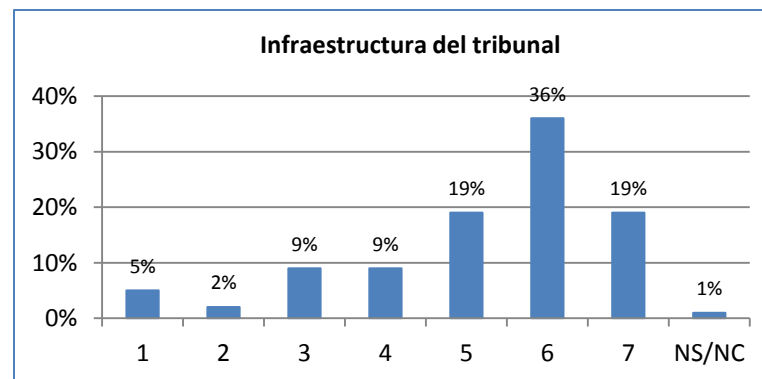
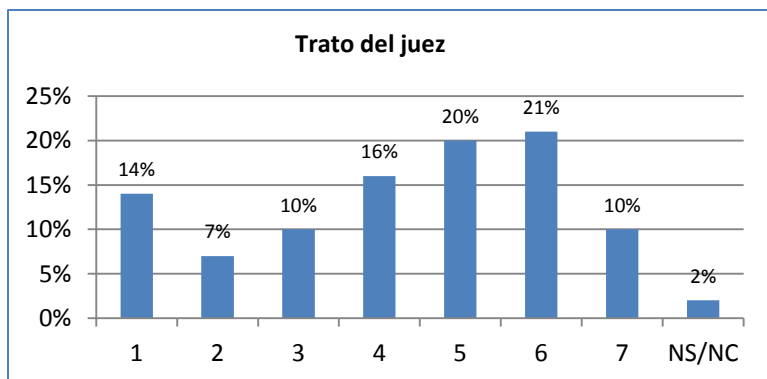
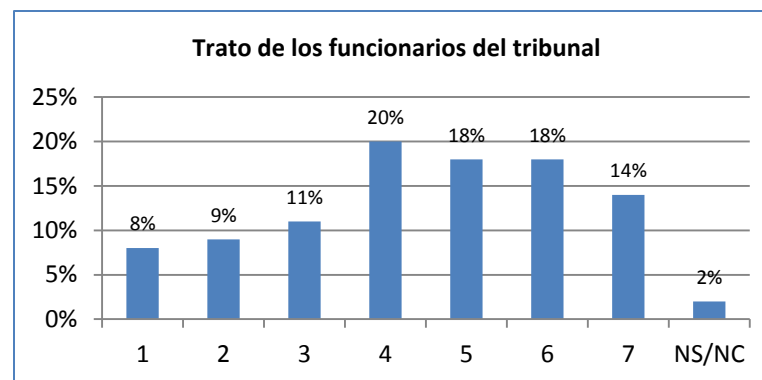
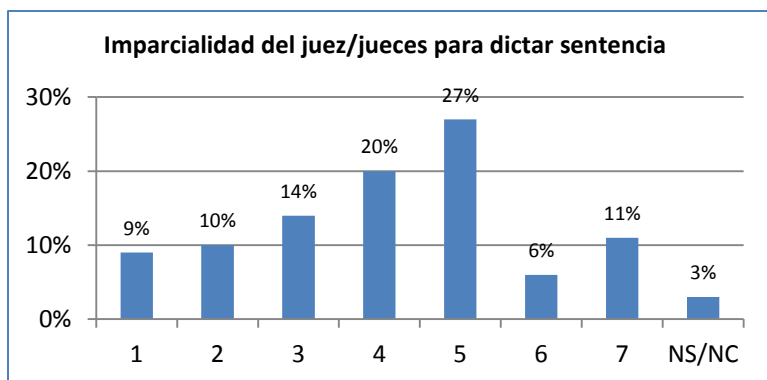




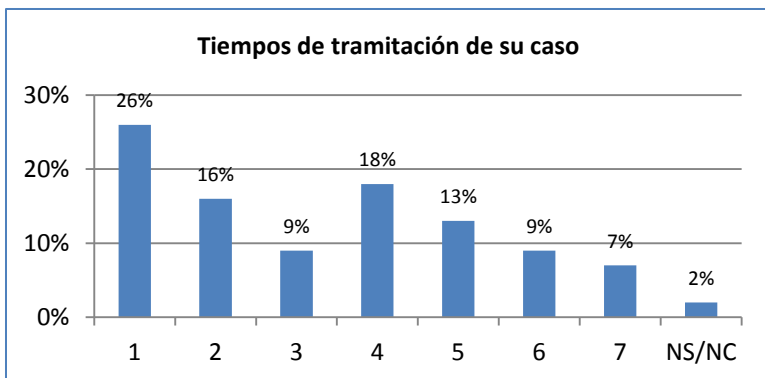
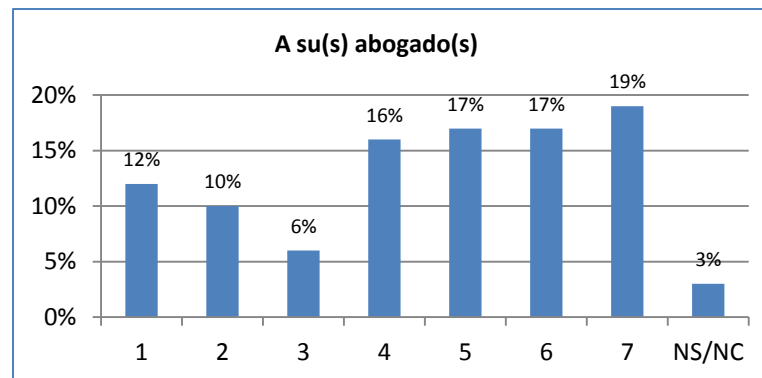
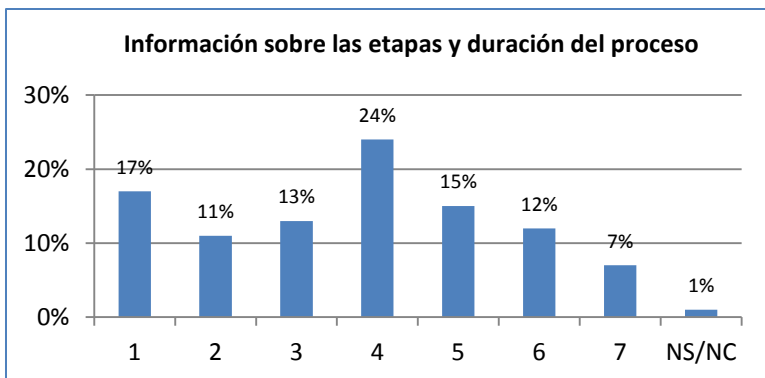
# 12.- Según dicha participación o gestión, ¿cómo considera usted el trabajo del tribunal en términos generales?



# 13.- De 1a 7, siendo 1 muy deficiente y 7 excelente, ¿cómo calificaría usted los siguientes aspectos vinculados al trabajo del tribunal en su caso concreto?



# 13.- De 1a 7, siendo 1 muy deficiente y 7 excelente, ¿cómo calificaría usted los siguientes aspectos vinculados al trabajo del tribunal en su caso concreto?



# 14.- Respecto a los costos que enfrentó por su caso (tramitación, abogados, etc.) podría estimarlos entre:

