

Desempleo Septiembre-Noviembre: Cifra se Ubica en Nivel más Bajo desde Aplicación de Nueva Encuesta

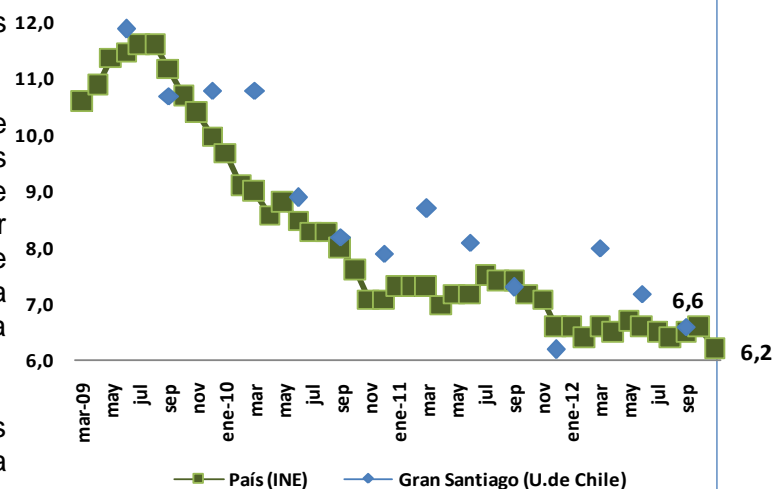
La tasa de desocupación septiembre-noviembre de 2012 tuvo una disminución de 0,4 puntos porcentuales con respecto al trimestre móvil anterior, alcanzando esta vez un 6,2%, cifra 0,9 puntos porcentuales menor a la del mismo trimestre móvil un año atrás.

Se entregaron las cifras de la trigésima tercera medición coyuntural de empleo y desempleo para el trimestre móvil septiembre-noviembre 2012, de acuerdo a la Nueva Encuesta Nacional de Empleo (NENE), muy por debajo de las expectativas del mercado y los agentes privados.

La tasa de desocupación informada para este último trimestre móvil fue de 6,2% y no sólo es 0,4 puntos porcentuales menor a la del trimestre móvil anterior y 0,9 puntos porcentuales menor en relación a la observada en el mismo trimestre hace un año atrás, sino que además es la cifra más baja que se ha alcanzado con la nueva encuesta.

Al igual que en los dos trimestres móviles anteriores, se logran revertir las tendencias a la baja de la fuerza de trabajo y los ocupados, influido por la estacionalidad, pero sigue siendo claro que cada vez tenemos menos holgura de capacidad para crear empleo, por lo que se debe tener presente la flexibilidad laboral y el aumento de productividad, principalmente cuando la estacionalidad no es positiva.

TASA DE DESOCUPACIÓN
Como % de la Fuerza de Trabajo



Respecto al trimestre móvil anterior, los ocupados aumentaron un 0,6% y la fuerza de trabajo en un 0,1%, comportamiento que se observó tanto en mujeres como en hombres, provocando de esta forma disminuciones en la tasa de desocupación de ambos.

En doce meses, el resultado estuvo influido por el aumento de la ocupación en un 2,3% que fue mayor al crecimiento de la Fuerza de Trabajo, de 1,3%, incidido por mujeres, mientras que el incremento de inactivos fue en menor magnitud.

Es así como el actual Gobierno alcanza por duodécimo mes consecutivo una tasa de desocupación bajo el 7% y la más baja desde que se realiza la NENE.

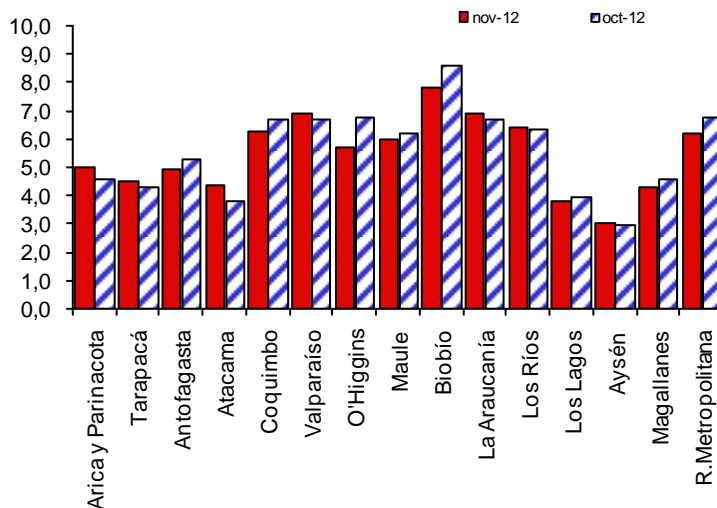
En doce meses se crearon 169.660 mil empleos, de los cuales 95.150 corresponden a empleo femenino. En dicho periodo, la ocupación femenina creció un 3,17% y la masculina, un 1,65%. Ambas cifras son levemente mayores a sus respectivos aumentos de Fuerza de Trabajo, de 1,79% y 0,98% respectivamente. La tasa de ocupación femenina alcanzó un 44,2%, su nivel más alto registrado hasta ahora, y la tasa de desocupación más baja de 7,5%, al igual que la masculina con un 5,3%.

En términos de calidad de empleo, en el trimestre se crearon 199.870 empleos asalariados en 12 meses. En comparación con igual trimestre el año anterior, esto representa un aumento de 3,87%. El empleo por cuenta propia disminuyó en 10.080 puestos, es decir, un -0,65%. La creación de puestos de trabajo entre marzo de 2010 y noviembre de 2012 es de 749.450 nuevos empleos, por lo que la meta del Gobierno de crear 200 mil empleos cada año se ha cumplido y superado.

Estimamos para el trimestre móvil octubre-diciembre de 2012 una tasa de desocupación entre 6,0%-6,4% debido a la estacionalidad positiva del periodo y a que las tasas de crecimiento de la fuerza de trabajo y de los ocupados podrían tener leves aumentos por la razón anterior. Para el año 2012 proyectamos una tasa de desempleo promedio de 6,5%.

TASA DE DESOCUPACIÓN REGIONAL

Como % de la Fuerza de Trabajo.



Las ramas de actividad más dinámicas en la creación de puestos de trabajo en el período, en relación al trimestre previo, fueron: Agricultura (con +16.800 personas), Comercio (con +11.130 personas) y Hoteles y Restaurantes (con +10.220 personas). Por otra parte, dentro de las ramas de actividad en que se materializaron caídas de empleos, se destacan principalmente: Industrias Manufactureras (con -27.210 personas), Transporte (con -8.020 personas) y Explotación de Minas y Canteras (con -6.170 personas). En términos de doce meses, Enseñanza, Construcción y Explotación de Minas y Canteras fueron las actividades que crearon mayor número de empleo. Por otro lado, Actividades Inmobiliarias, Comercio y Hogares Privados con Servicio Doméstico fueron las que destruyeron más empleos.

En lo que respecta al desempeño de la ocupación regional, la Región de O'Higgins lideró los aumentos en el trimestre terminado en noviembre de 2012 en comparación con el mes previo, con un alza de 14.460 mil personas. La siguió la Región del Maule (con +13.370 personas) y Los Lagos (con +7.690 personas). Por

el contrario, las regiones que destruyeron empleos en igual período fueron la Región de Valparaíso (con -3.950 personas) y Tarapacá (con -3.300 personas).

En doce meses, las regiones de La Araucanía, Biobío y Los Lagos son las que destacan más positivamente en la creación de empleos y la Región de Antofagasta y la de Tarapacá, lo hacen de forma negativa.

Al analizar las tasas de desocupación regionales, se confirma que en noviembre de 2012 sólo una región verificó una tasa de desocupación sobre el 7,0%, siendo la región con mayor tasa la del Biobío, con una tasa de 7,8%. Al contrario, las regiones con menores tasas de desocupación fueron Aysén, con un 3,0%, y Los Lagos, con un 3,8%.