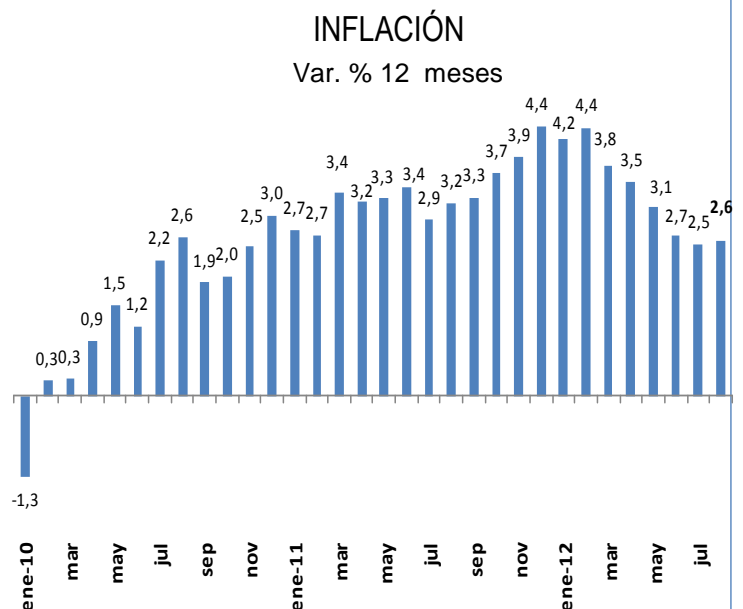


## Precio de Alimentos y Combustibles son Nuevamente Riesgos en el Corto Plazo

**La inflación de agosto de 2012 anotó una variación mensual de 0,2 puntos porcentuales y se traduce en un alza anual del IPC de 2,6%, lo que significa que nos encontramos en la parte intermedia baja de la banda meta del Banco Central, de 2,0%-4,0%, provocado por un aumento principalmente de alimentos y bebidas no alcohólicas, y alojamiento, agua, electricidad y combustibles y transporte.**

El Instituto Nacional de Estadísticas (INE) dio a conocer hoy la tasa de variación del Índice de Precios al Consumidor (IPC) para agosto de 2012, que registró una variación mensual de 0,2 puntos porcentuales con respecto a un año atrás. Esta cifra es 0,2 puntos porcentuales, mayor que la del mes anterior y es un resultado positivo, que refleja moderación para este mes y permite obtener una inflación anual del IPC de 2,6% y acumula un 0,6% en lo que va del año. El registro se ubica en línea con las expectativas del mercado, pero a pesar de ello se debe tener cautela, porque las dos principales divisiones que provocaron el aumento: alimentos y bebidas no alcohólicas y alojamiento, agua, electricidad y otros combustibles, tienen tendencia al alza al menos en el corto plazo, la primera por la sequía que existe en Estados Unidos y la segunda por el aumento del precio del petróleo a nivel internacional.

En el señalado registro mensual del IPC total de agosto, ocho de las doce divisiones de la canasta presentaron alzas en sus precios, y cuatro bajaron. La división que influyó principalmente en la tasa de forma positiva fue el alza de precios de alimentos y bebidas no alcohólicas y alojamiento, agua,



electricidad, gas y otros combustibles con una incidencia de 0,219 y 0,135 puntos porcentuales respectivamente. Las alzas de precios de los grupos restantes inciden en menos de 0,045 puntos porcentuales cada uno, contribuyendo en conjunto en 0,095 puntos en el índice en general. Se agrega además que cuatro grupos tuvieron una incidencia negativa, contrarrestando las alzas mencionadas anteriormente, destacándose transporte con una incidencia de -0,170.

Esta descomposición de la inflación parece indicar que no existieron importantes presiones inflacionarias para este mes para las distintas mediciones de inflación subyacente y para la de no transables, tanto en su registro mensual como anual, pero la de transables llama a tener precaución los próximos meses.

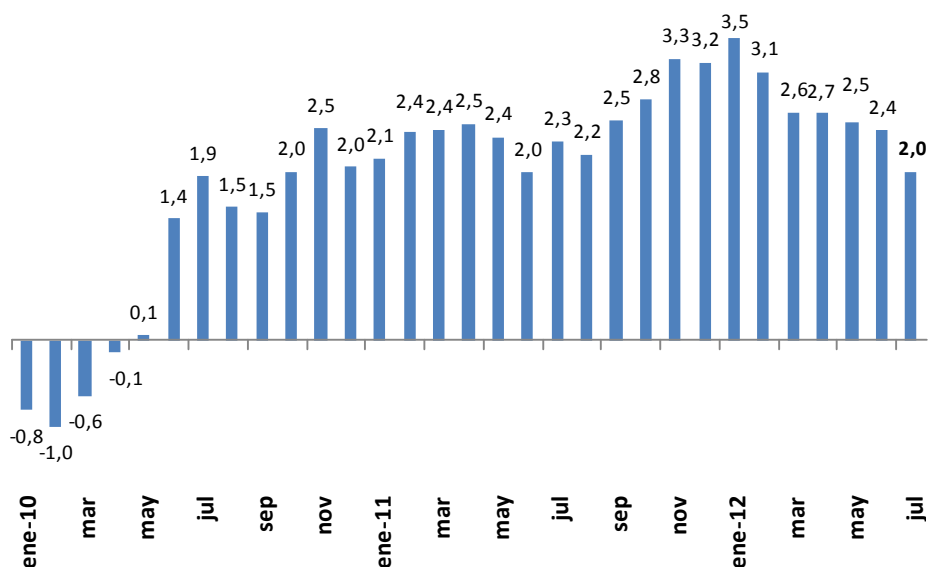
En concreto, el IPC subyacente o IPCX, que excluye combustibles, frutas y verduras frescas, tuvo una variación negativa al igual que el IPCX1, que corresponde al IPCX menos carne y pescados frescos, tarifas reguladas de precios indexados y servicios financieros de -0,2 y -0,3 puntos porcentuales con respecto al mes anterior respectivamente. Como resultado de lo anterior, la inflación subyacente, IPCX, en doce meses disminuyó en comparación al mes previo en 0,4 puntos porcentuales, pasando desde un 2,4% a un 2,0% y el IPCX1 disminuyó 0,4 puntos porcentuales, alcanzando una variación en doce meses de 1,9%.

La inflación de transables fue de 0,8% en términos mensuales y, medida en doce meses, aumentó 0,7 puntos porcentuales, alcanzando un 1,3%. En el caso de no transables, el registro mensual tuvo una variación negativa de -0,4% y en términos de doce meses, disminuyó 0,7 puntos porcentuales, pasando de un 4,9%, a un 4,2%.

Si al alza que se vio en la inflación de transables, que también se vio en la variación de las remuneraciones, se agrega el dinamismo de la demanda interna y la estrechez del mercado laboral, se hace factible un escenario en que el Banco Central opte por una nueva pausa en su Tasa de Política Monetaria (TPM) para septiembre de 2012, alcanzando un 5,00%, dado el riesgo que pueden tener en la economía interna las variables mencionadas anteriormente.

Nuestra proyección para la inflación la mantenemos en un 2,4%.

INFLACIÓN SUBYACENTE  
(Var. % 12 meses)



IPC AGOSTO 2012  
(Base Anual 2009=100)

	Var. % mensual	Incidencia
Alimentos	117,10	0,219
Bebidas alcohólicas y tabaco	130,31	0,008
Prendas de vestir y calzado	66,58	0,033
Alojamiento, agua, Electricidad, gas y otros combustibles	108,81	0,135
Muebles, artículos para el hogar	100,78	0,010
Salud	108,85	0,003
Transporte	112,91	-0,170
Comunicaciones	91,92	-0,001
Recreación y cultura	86,12	-0,024
Educación	115,18	0,001
Restaurantes y hoteles	117,96	0,040
Bienes y servicios diversos	119,17	-0,033
<b>Total</b>		<b>0,221</b>