

Encuesta de Percepción del Desempleo

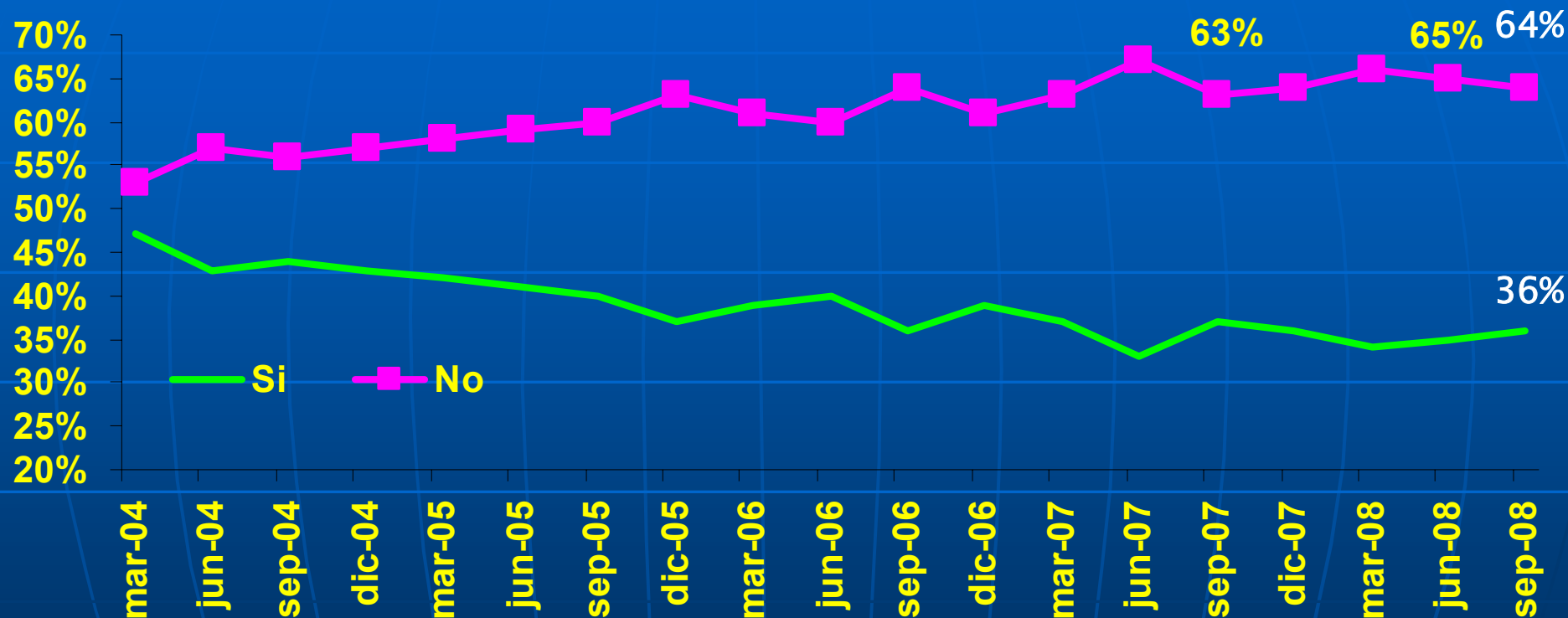
Tomás Flores Jaña

Stgo., Septiembre de 2008

Ficha Técnica

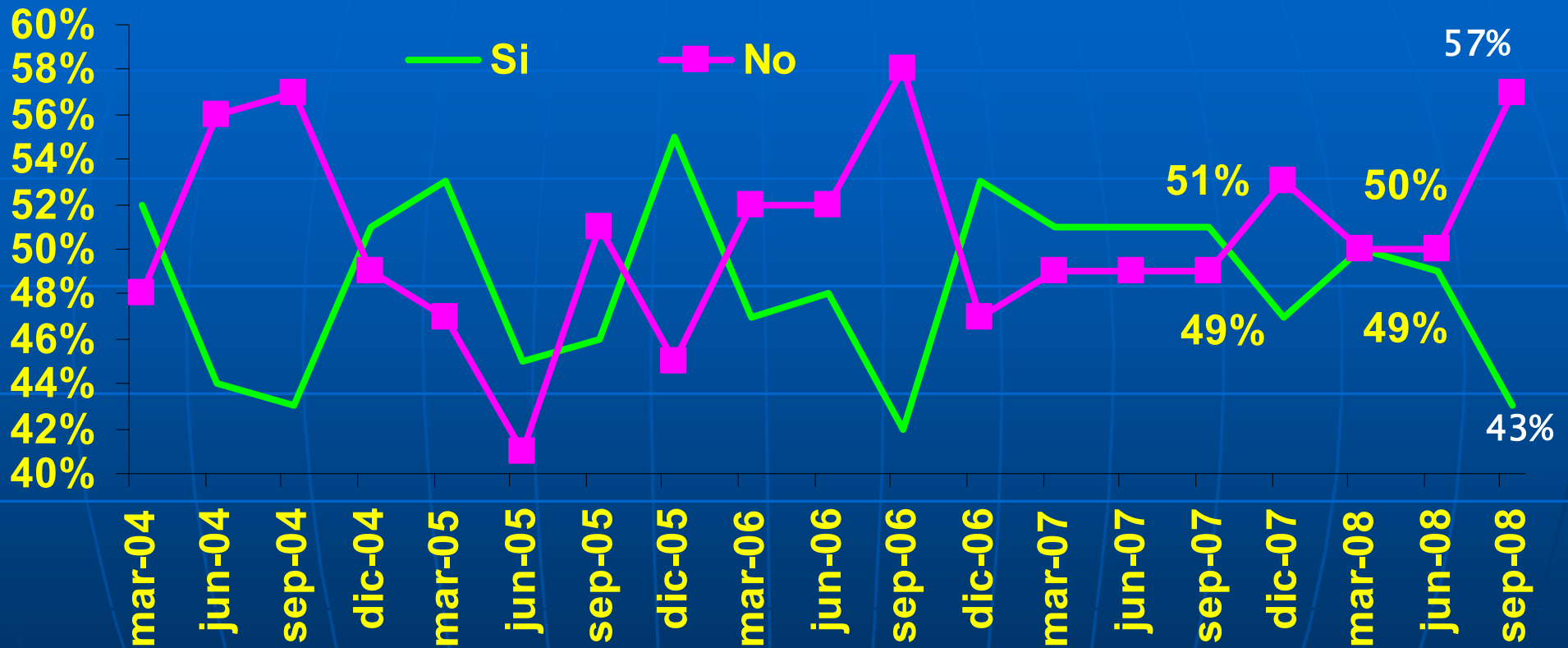
Tipo de Encuesta:	Telefónica.
Fecha:	Septiembre 2008.
Universo:	Personas mayores de 18 años inscritas en los registros electorales de comunas urbanas, correspondientes a las principales ciudades del país, las que representan al 70% de los hogares del país.
Marco Muestral:	Habitantes de las principales comunas urbanas del país conectados a la red telefónica. La cobertura telefónica alcanza un 71% promedio.
Muestra:	1.000 personas a través de una selección aleatoria de teléfonos. Se incluyen comunas del Área Metropolitana de Santiago, además de San Bernardo, Puente Alto, Arica, Iquique, La Serena, Coquimbo, Valparaíso, Viña del Mar, Rancagua, Talca, Chillán, Talcahuano, Concepción, Temuco, Punta Arenas
Error Estimado:	Si fuera enteramente probabilística, su margen de error máximo sería de $\pm 3,2$ puntos porcentuales con un nivel de confianza del 95% para el tamaño muestral seleccionado

¿Se encuentra usted o alguien de su familia, en edad de trabajar, y que vivan con usted sin trabajo en este momento?



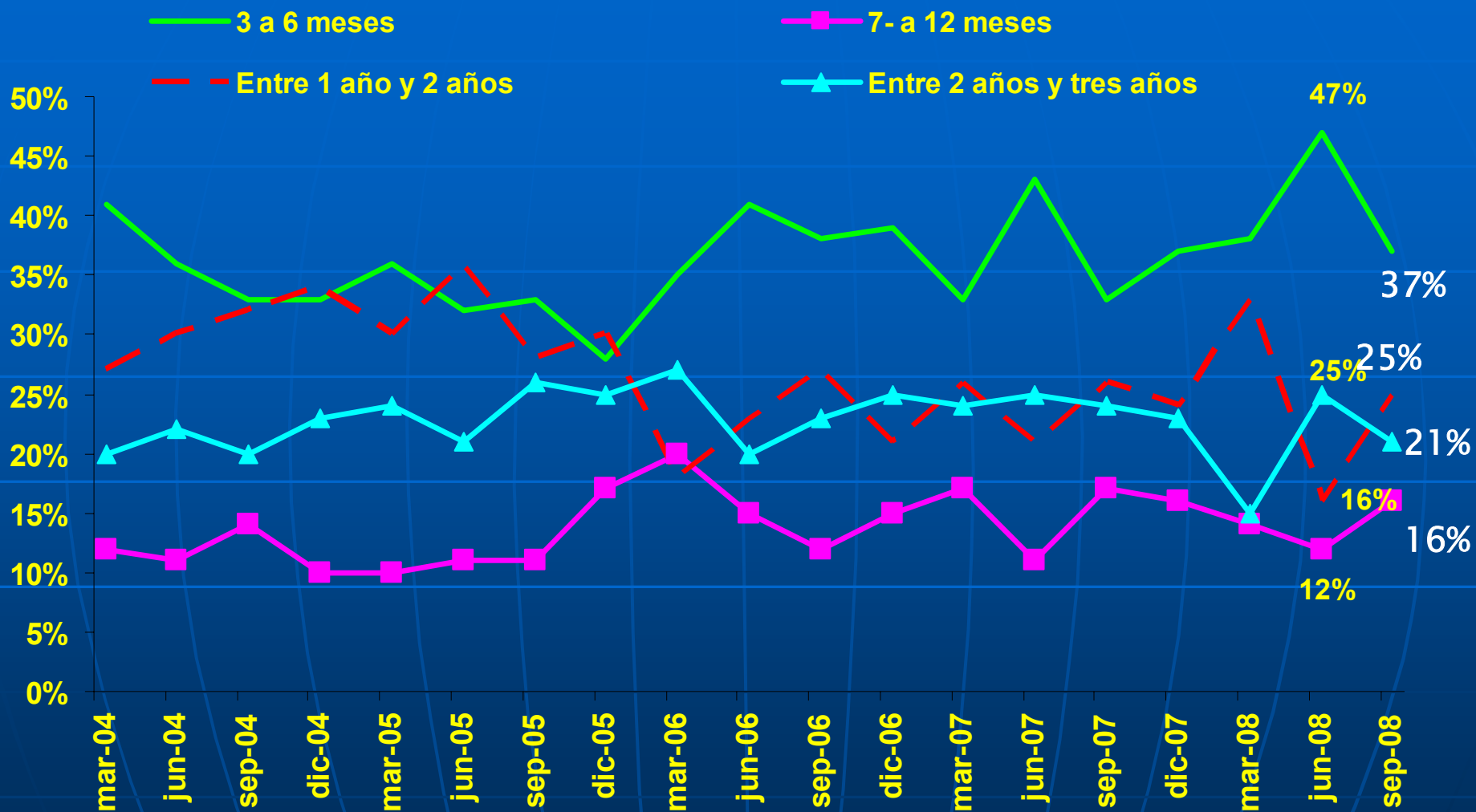
Se eleva levemente el porcentaje de familias que tienen alguien sin trabajo, en relación a la última encuesta. Es aún más bajo en comparación a la situación de un año atrás.

¿La persona que está sin trabajar es el Jefe de Hogar?



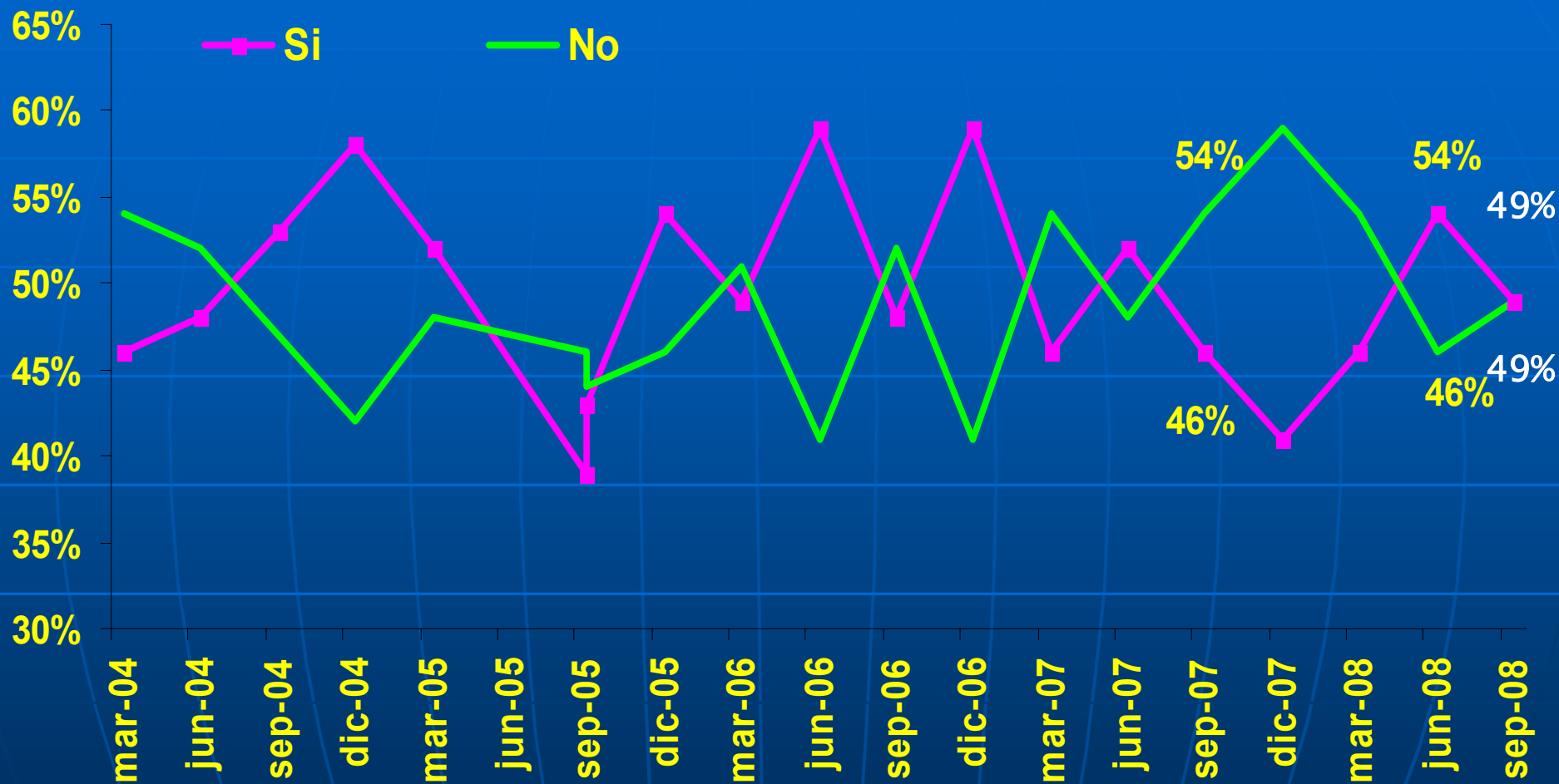
Se reducen los jefes de hogar desocupados con respecto a sept. 2007 y a junio 2007.

¿Cuánto tiempo lleva sin trabajo?



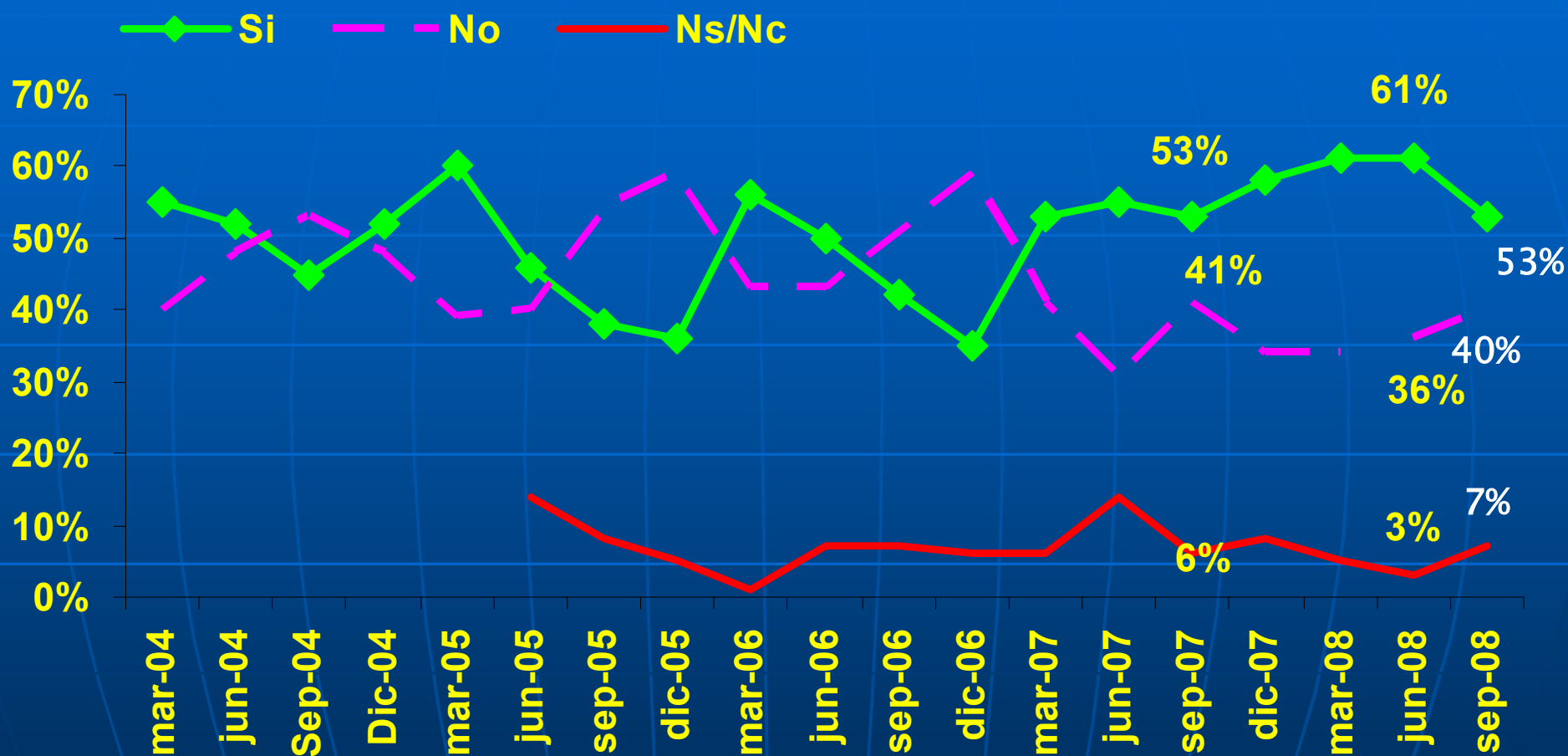
Con respecto a la situación de septiembre de 2007, aumentan los desocupados que llevan entre 3 y 6 meses, mientras que en comparación con junio 2008 aumentan los que tienen más de 1 año. Lamentablemente, cerca del 46% lleva más de un año sin empleo.

¿Se ha endeudado para mantener a su familia?



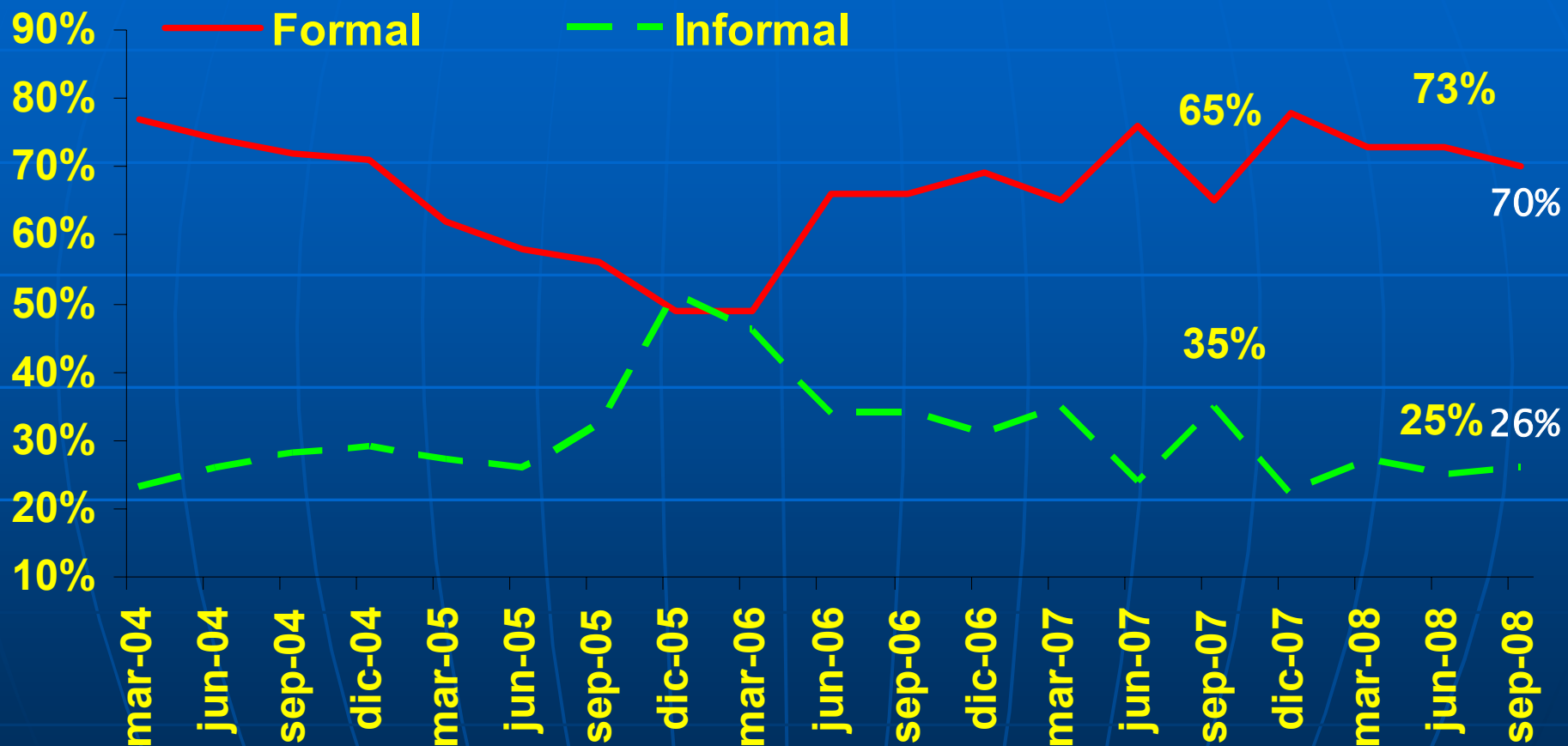
En comparación con septiembre 2007 se ha elevado el endeudamiento, aunque se reduce en comparación con junio 2008.

¿Cree usted que tiene oportunidad de encontrar trabajo durante este año?



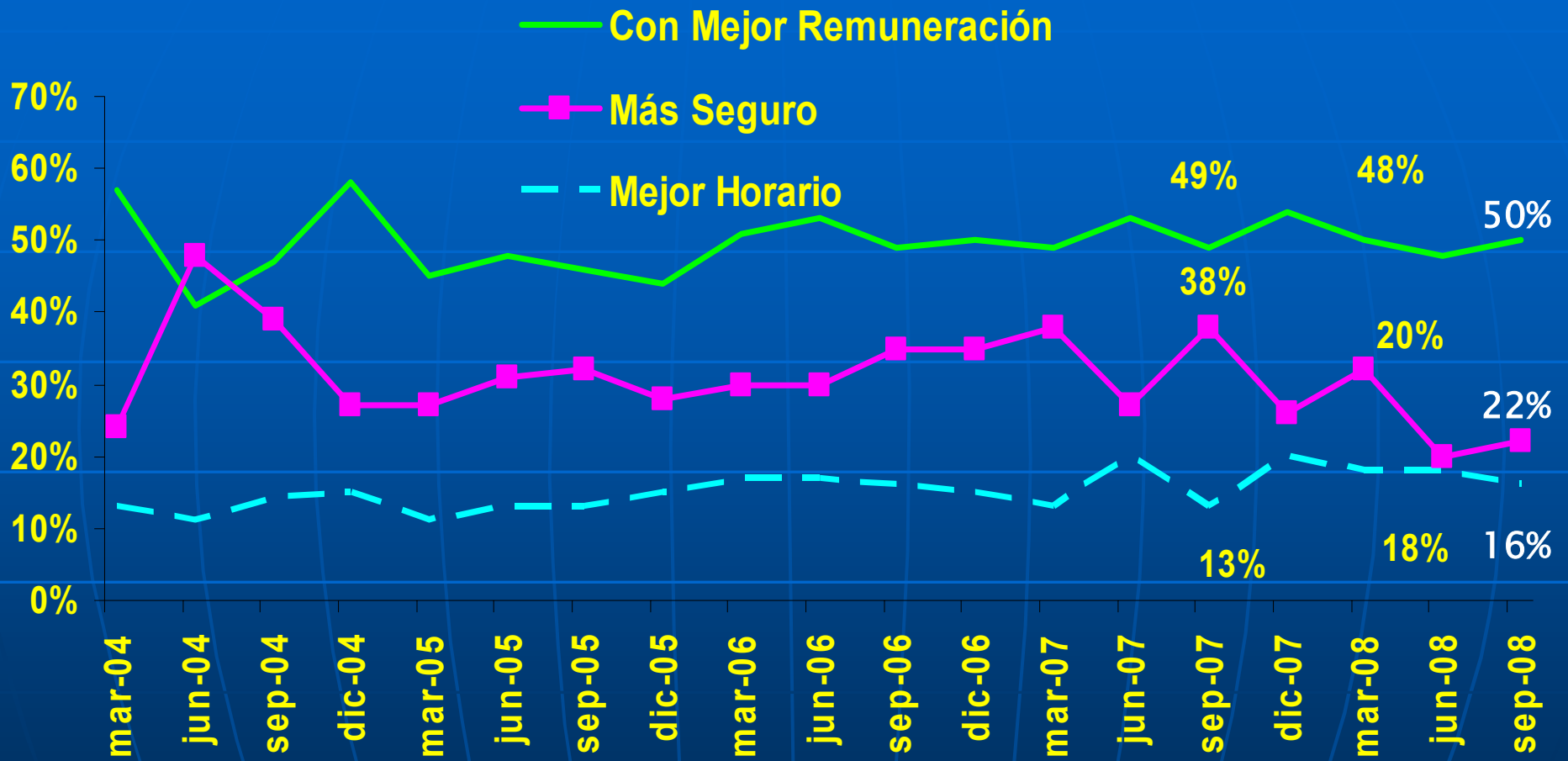
Se reduce, en comparación a junio 2008, la percepción de encontrar empleo durante el año, y aunque es más alta que hace un año. Para los hombres esta percepción es de 67%, mientras que en las mujeres alcanza a 39%.

El trabajo que tiene actualmente es...



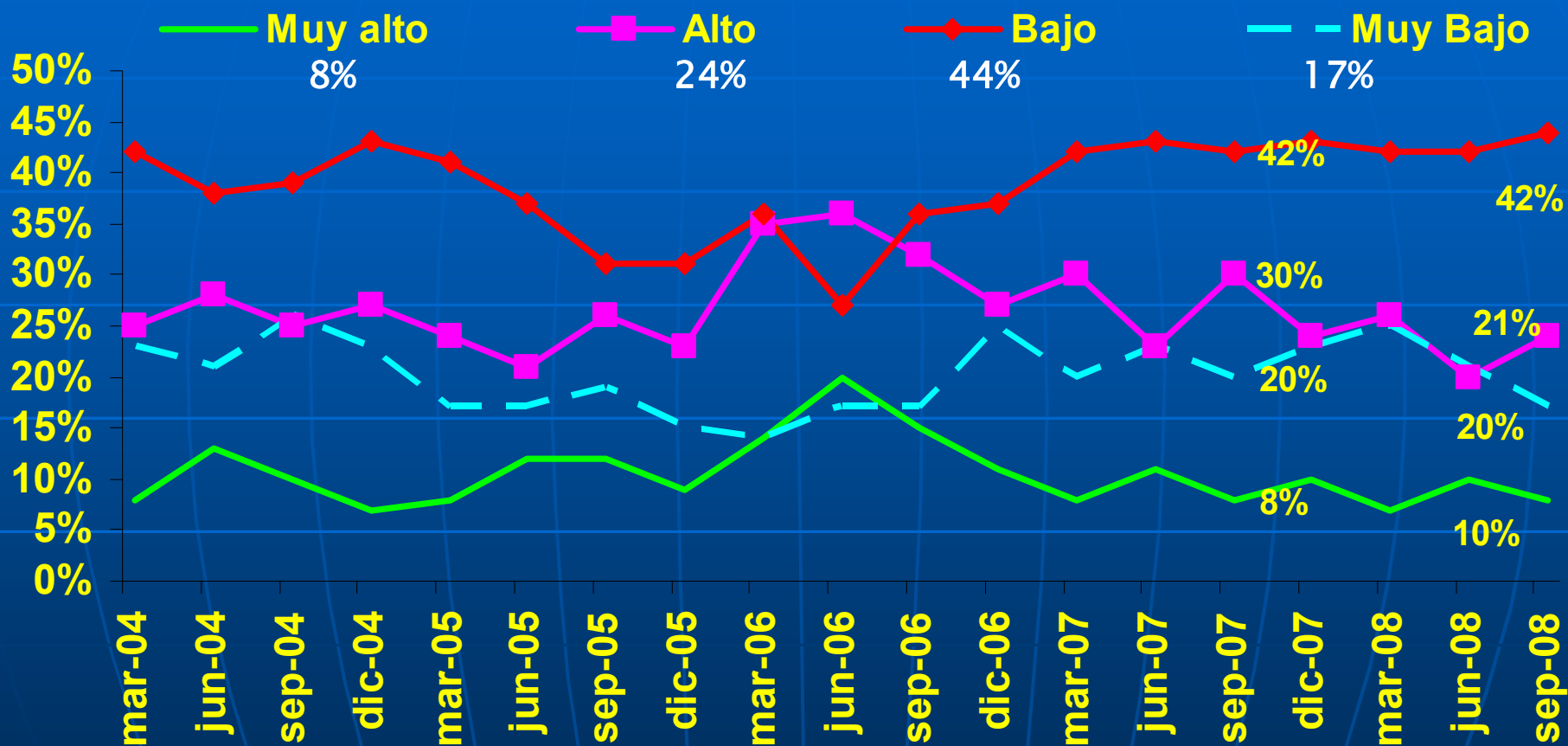
Se modera el porcentaje de aquellos que se consideran empleados en el sector formal.

¿Usted a qué tipo de trabajo aspira?



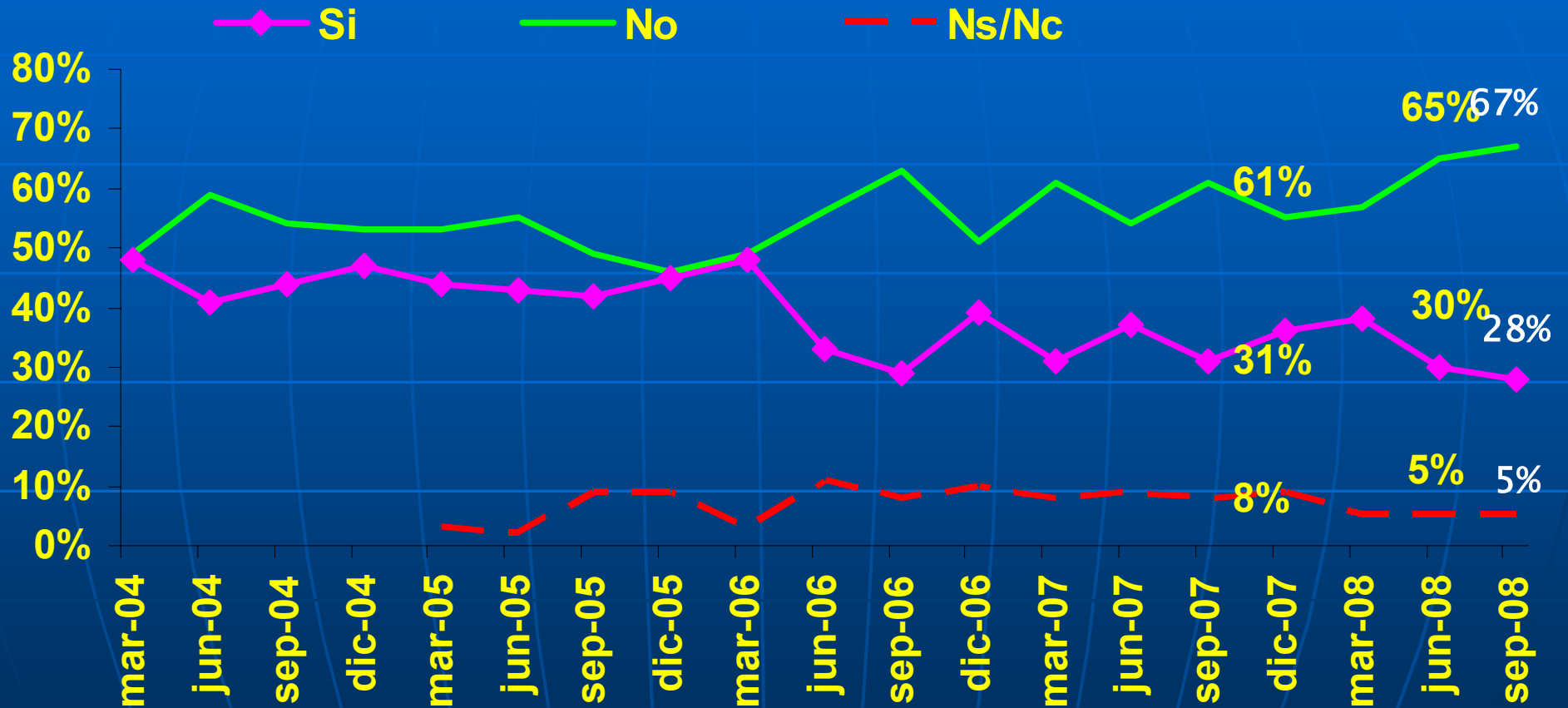
La mejor remuneración es la principal aspiración del cesante, seguido más atrás por el deseo de una mayor seguridad, aunque esta última es cada vez más importante. Para los hombres la remuneración es lo más relevante, mientras que para mujeres también lo es el horario.

¿Cuál diría usted que es su nivel de temor a perder su trabajo en los próximos meses?



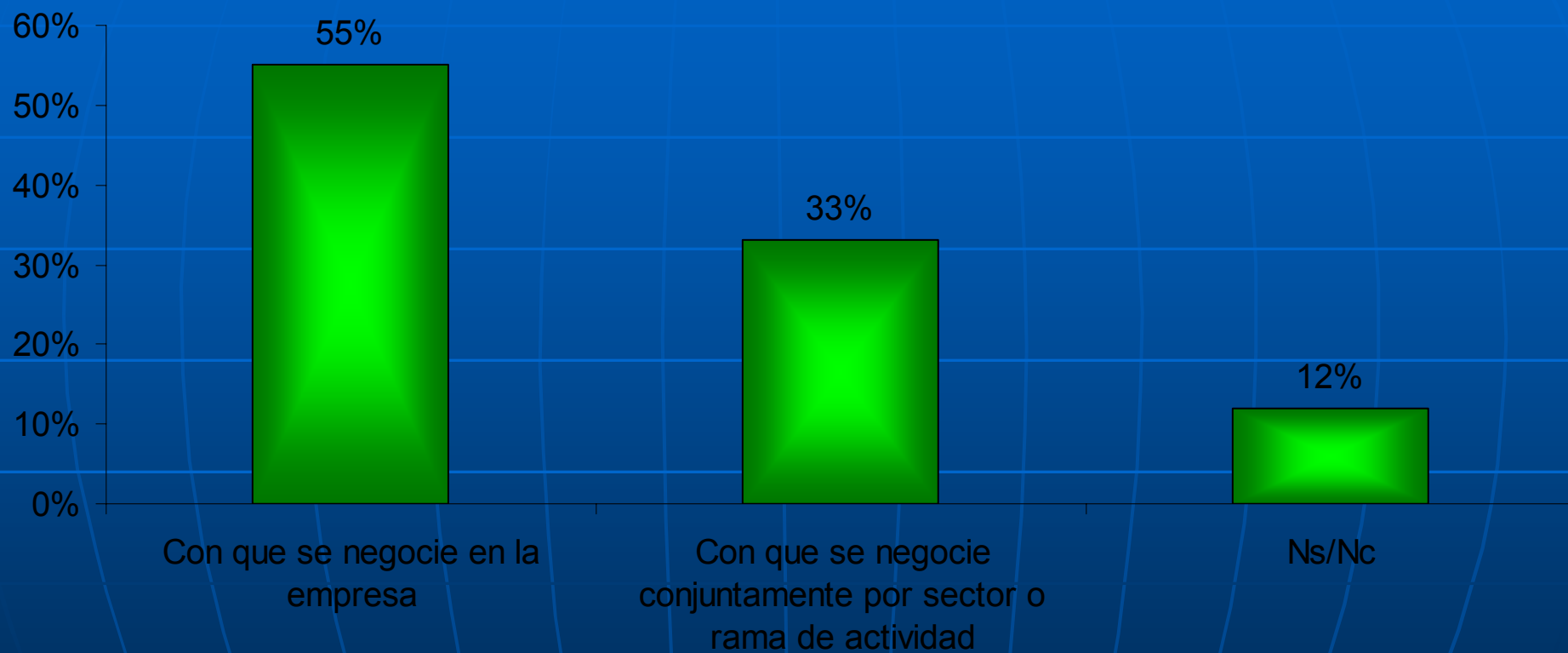
Se eleva levemente la incertidumbre con respecto a lo observado en junio, ya que cerca del 32% de los encuestados tiene temor alto o muy alto de perder su empleo en los próximos meses, aunque es más bajo que hace un año. El temor alto o muy alto en hombres alcanza a 27%, mientras que en mujeres es de 35%.

¿Diría usted que el Gobierno ha hecho lo necesario para disminuir el desempleo?



El 67% de los encuestados opina que el Gobierno no ha hecho lo suficiente para disminuir el desempleo.

Es preferible que los sindicatos de trabajadores negocien a nivel de su empresa, o negocien conjuntamente por sector o rama de actividad



Un 55% considera mejor que negocien con su propia empresa y un 33% en conjunto.

Tasa de Desocupación Ajustada por Programas de Empleos con aporte Fiscal

	Fuerza de Trabajo	Ocup.	PEAF	Ocup. Netos	Tasa de Desocupación		
					Oficial	Corregida	Dif.
I Trim.06	6.851,1	6.279,7	77,9	6.201,8	8,4%	9,5%	1,1%
II Trim.06	6.791,5	6.184,9	82,5	6.102,4	8,9%	10,1%	1,2%
III Trim.06	6.746,5	6.211,8	122,1	6.089,7	7,9%	9,7%	1,8%
IV Trim.06	6.820,9	6.411,0	115,2	6.295,8	6,0%	7,7%	1,7%
Prom. 06	6.802,7	6.271,9	99,4	6.172,4	7,8%	9,3%	1,5%
I Trim. 07	6.925,2	6.458,9	100,6	6.358,3	6,7%	8,2%	1,5%
II Trim. 07	6.869,8	6.397,7	90,7	6.307,0	6,9%	8,2%	1,3%
III Trim.07	6.904,1	6.391,4	101,9	6.269,4	7,7%	9,2%	1,5%
IV Trim.07	7.076,8	6.566,0	106,6	6.459,4	7,2%	8,7%	1,5%
Prom. 07	6.943,9	6.453,5	99,5	6.354,0	7,1%	8,6%	1,5%
I Trim. 08	7.181,0	6.638,4	98,5	6.539,9	7,6%	8,9%	1,3%
II Trim.08	7.186,1	6.583,1	90,6	6.492,5	8,4%	9,7%	1,3%