

**Encuesta de Percepción  
del Desempleo**

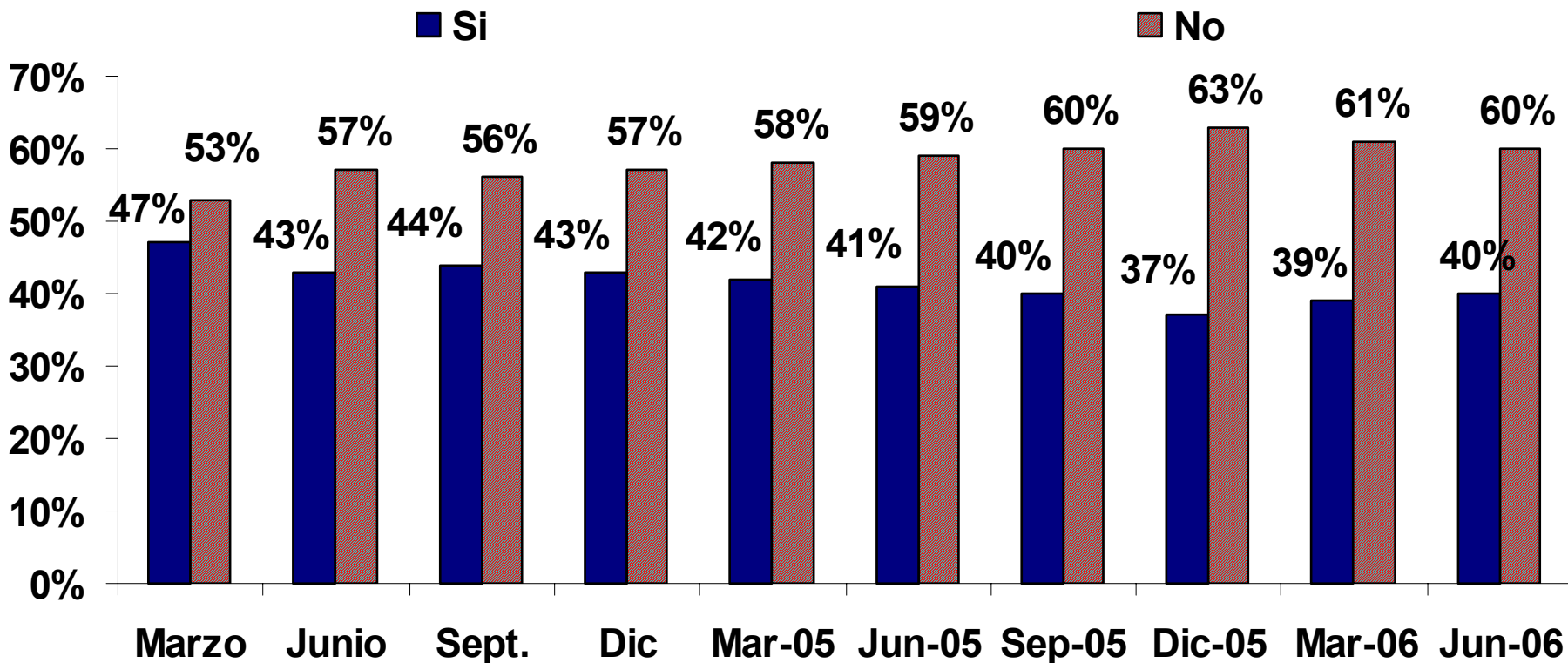
**Tomás Flores Jaña**

**Stgo., junio 27 de 2006**

# Ficha Técnica

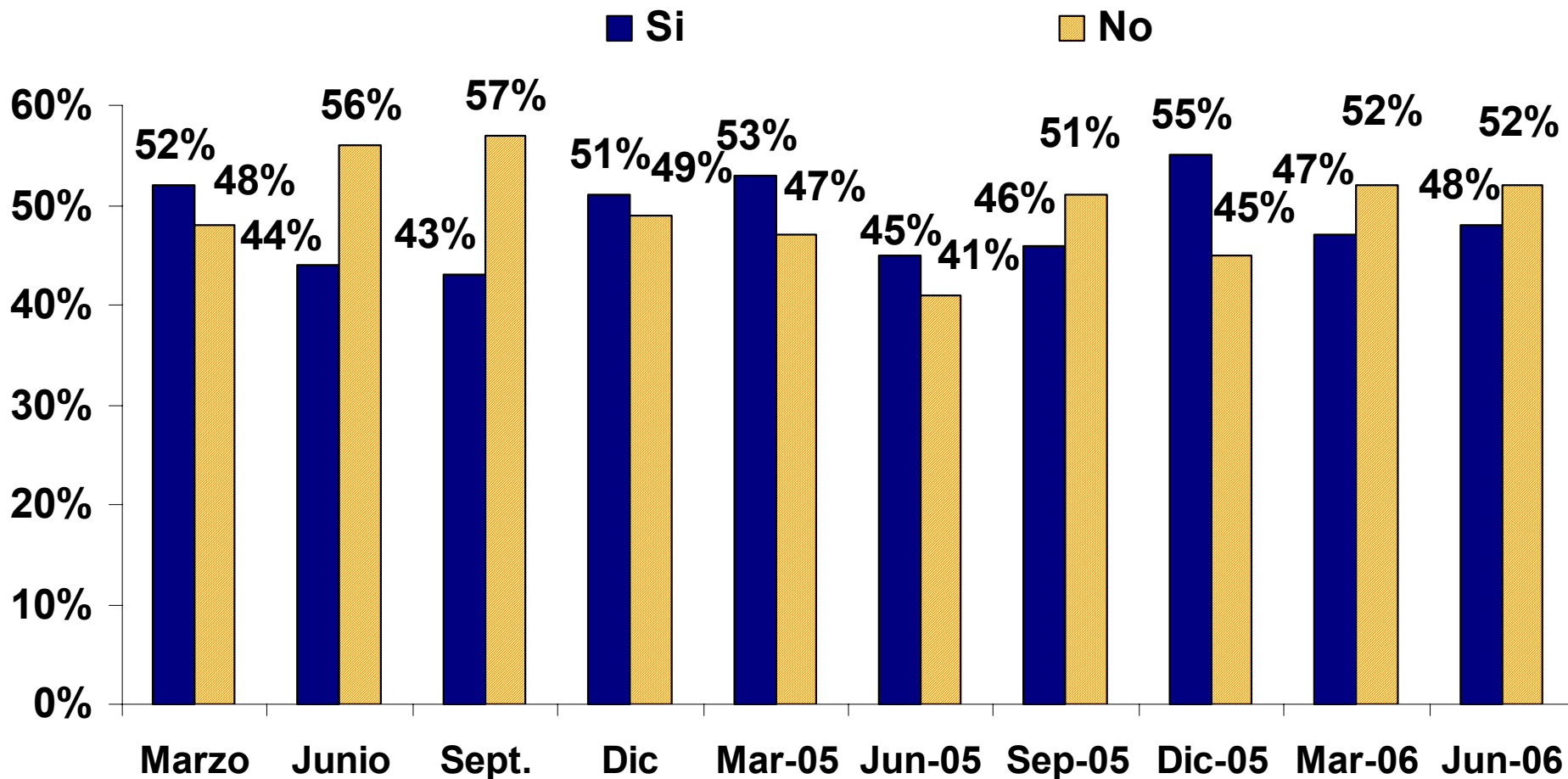
<b>Tipo de Encuesta:</b>	Telefónica.
<b>Fecha:</b>	Junio 2006.
<b>Universo:</b>	Personas mayores de 18 años inscritas en los registros electorales de comunas urbanas, correspondientes a las principales ciudades del país, las que representan al 70% de los hogares del país.
<b>Marco Muestral:</b>	Habitantes de las principales comunas urbanas del país conectados a la red telefónica. La cobertura telefónica alcanza un 71% promedio.
<b>Muestra:</b>	1.000 personas a través de una selección aleatoria de teléfonos. Se incluyen comunas del Area Metropolitana de Santiago, además de San Bernardo, Puente Alto, Arica, Iquique, La Serena, Coquimbo, Valparaíso, Viña del Mar, Rancagua, Talca, Chillán, Talcahuano, Concepción, Temuco, Punta Arenas
<b>Error Estimado:</b>	Si fuera enteramente probabilística, su margen de error máximo sería de $\pm 3,2$ puntos porcentuales con un nivel de confianza del 95% para el tamaño muestral seleccionado

# ¿Se encuentra usted o alguien de su familia, en edad de trabajar, y que vivan con usted sin trabajo en este momento?



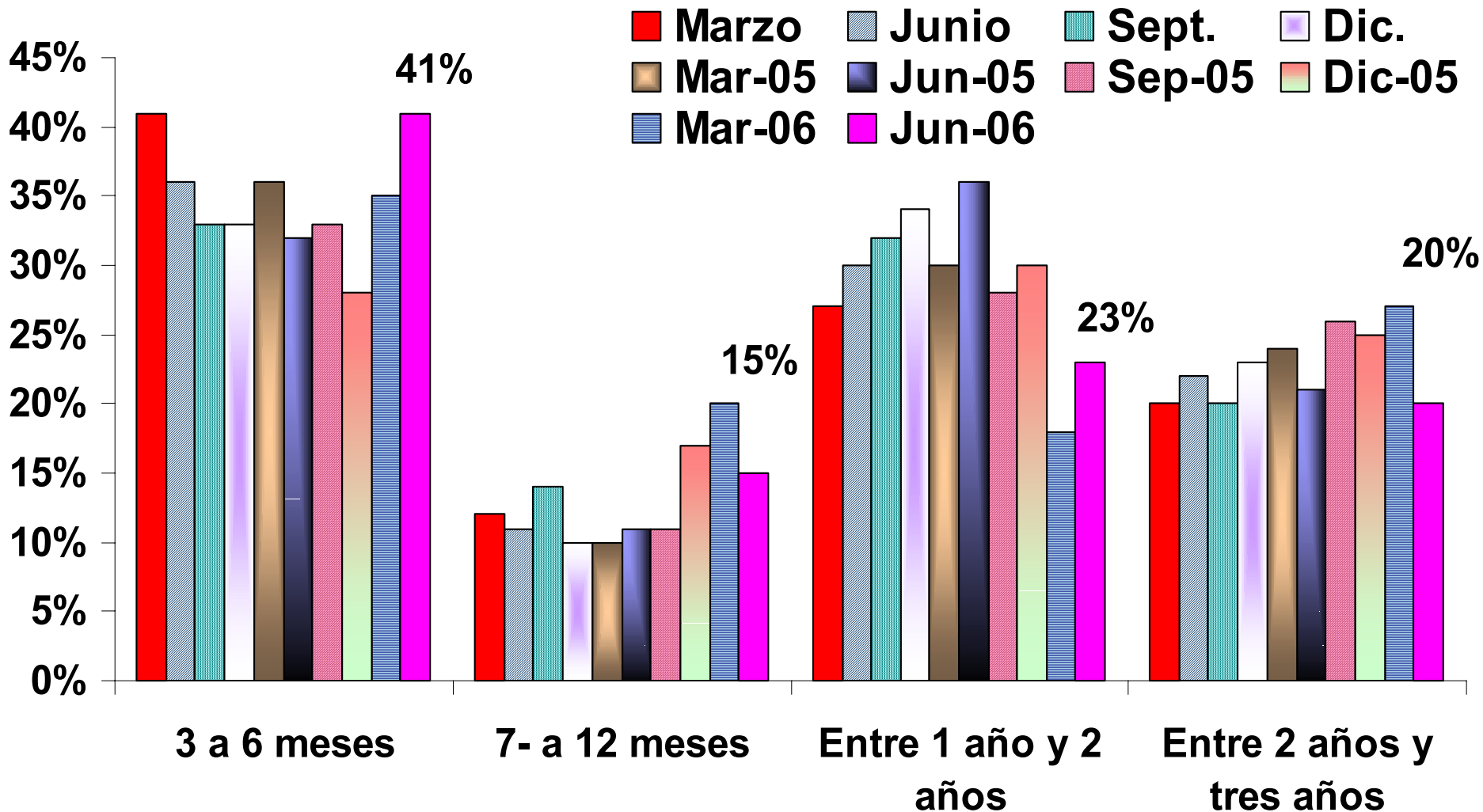
Se mantiene el porcentaje de familias que tienen alguien sin trabajo, en relación a las últimas encuestas. No hay mejoría significativa en comparación con el 2005.

# ¿La persona que está sin trabajar es el Jefe de Hogar?



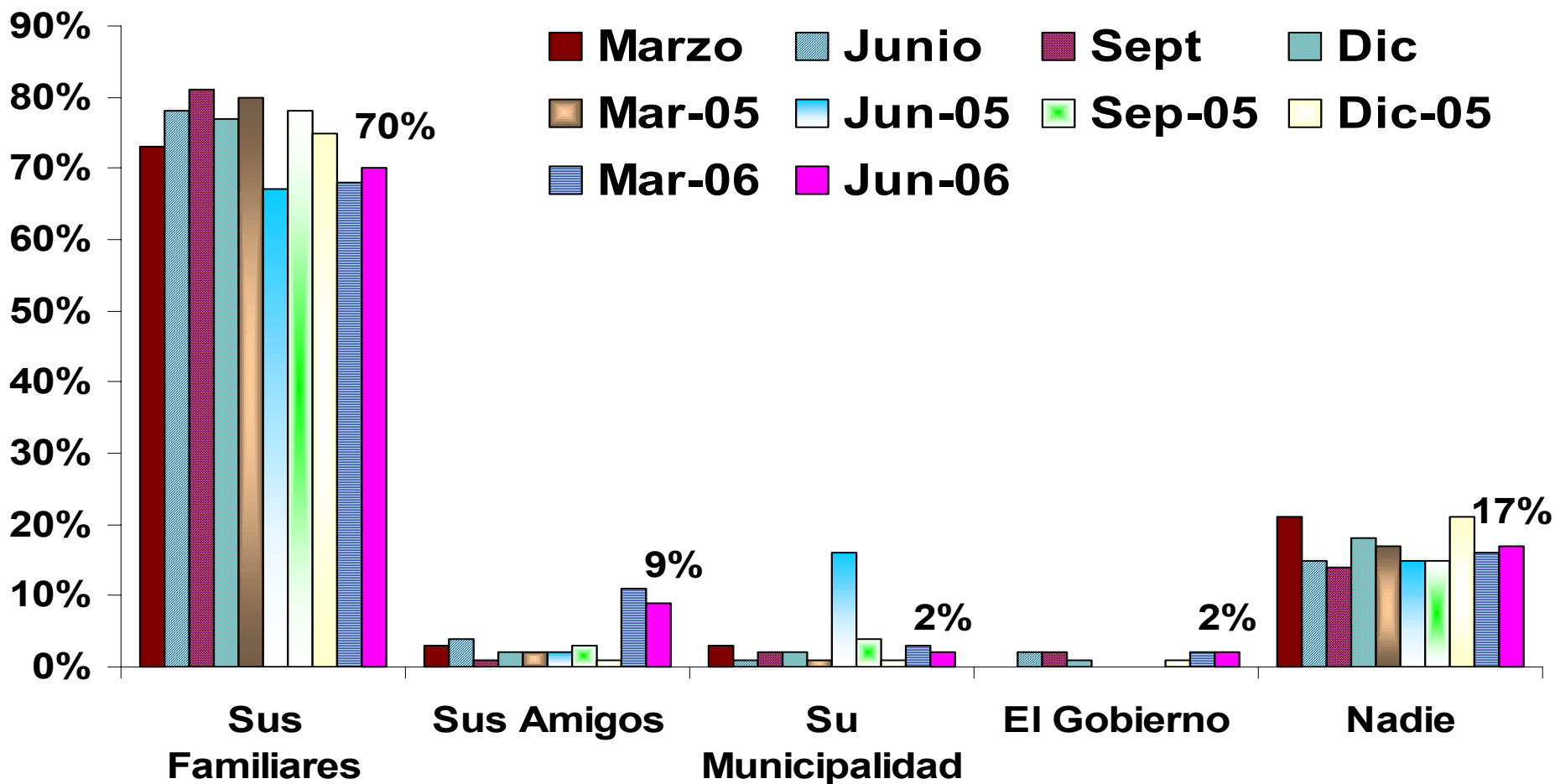
Se eleva el porcentaje de jefes de hogar desocupados con respecto a marzo 2006, así como a junio del 2005.

# ¿Cuánto tiempo lleva sin trabajo?



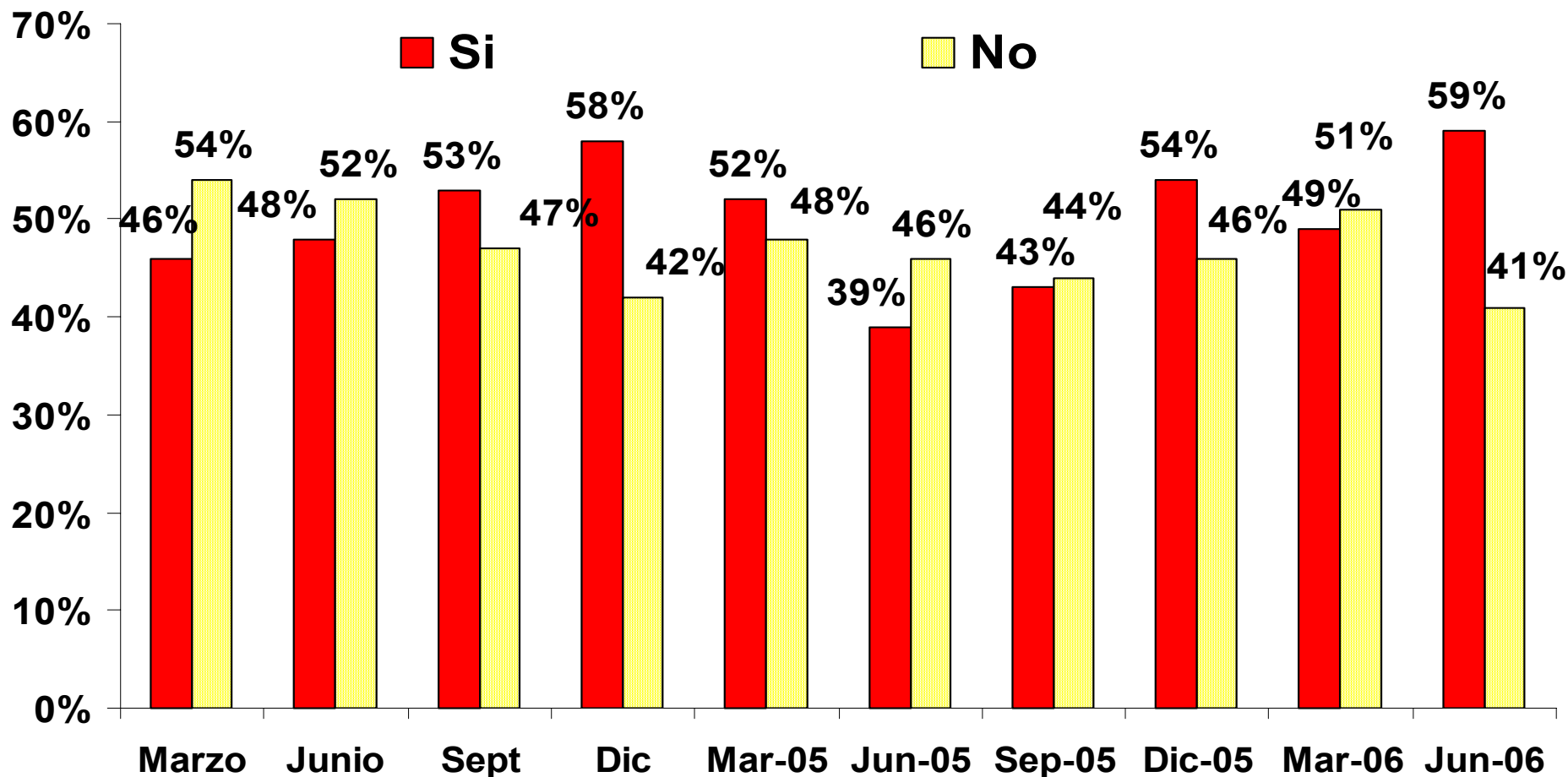
Con respecto a la situación de junio de 2005, se reducen los desocupados que llevan entre 1 y 2 años sin empleo, pero crecen los que tienen entre 3 y 12 meses. Los de más de dos años se mantienen en un 20%.

# ¿Quiénes le han ayudado a mantenerse durante este tiempo?



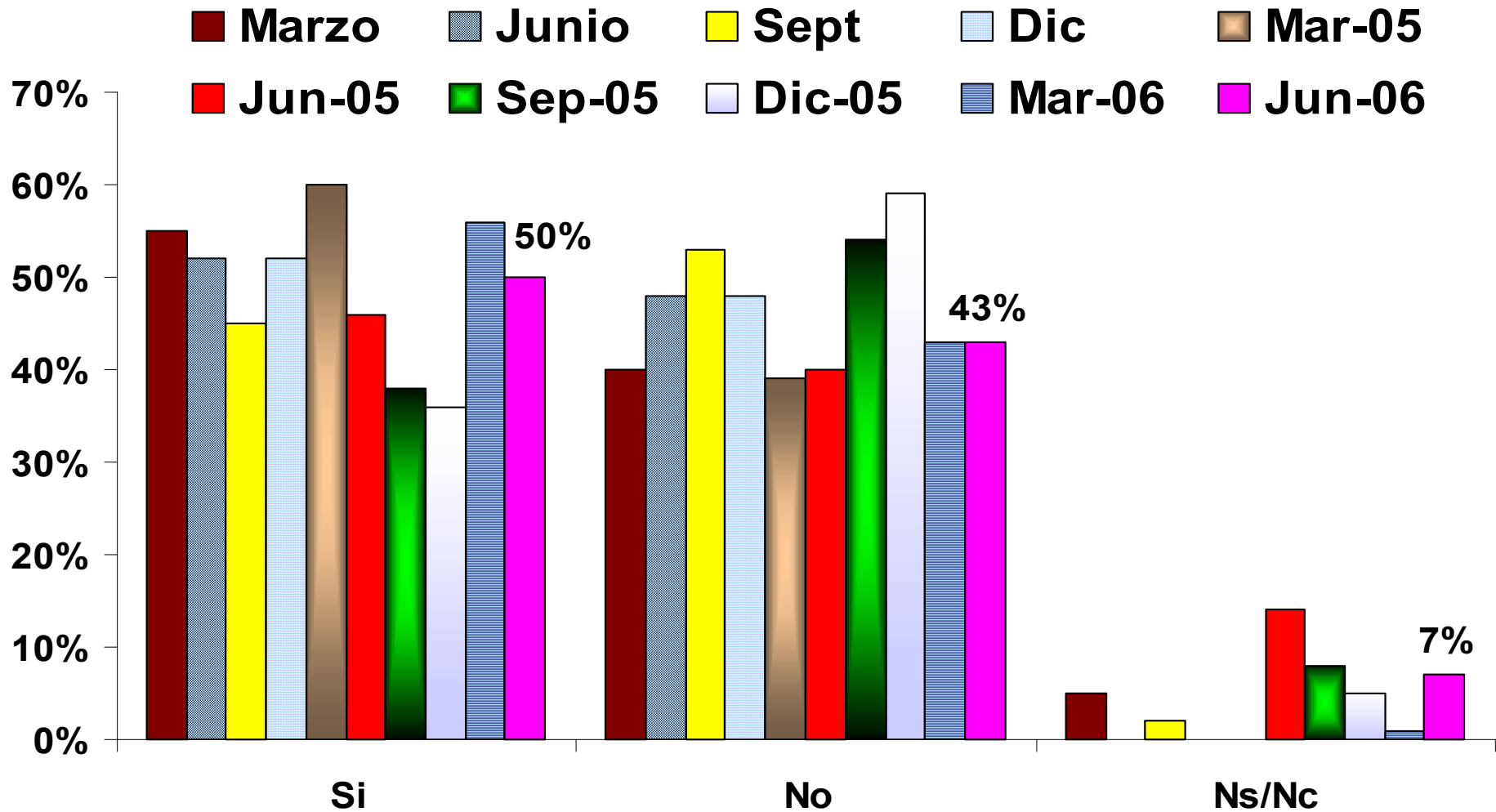
No hay cambios en esta respuesta: la familia es la principal fuente de ayuda en tiempos difíciles, aunque los amigos aparecen por primera vez durante el 2006.

# ¿Se ha endeudado para mantener a su familia?



En comparación con marzo 2006 y junio del año pasado se ha elevado significativamente el endeudamiento, alcanzando la tasa más alta desde enero del 2004.

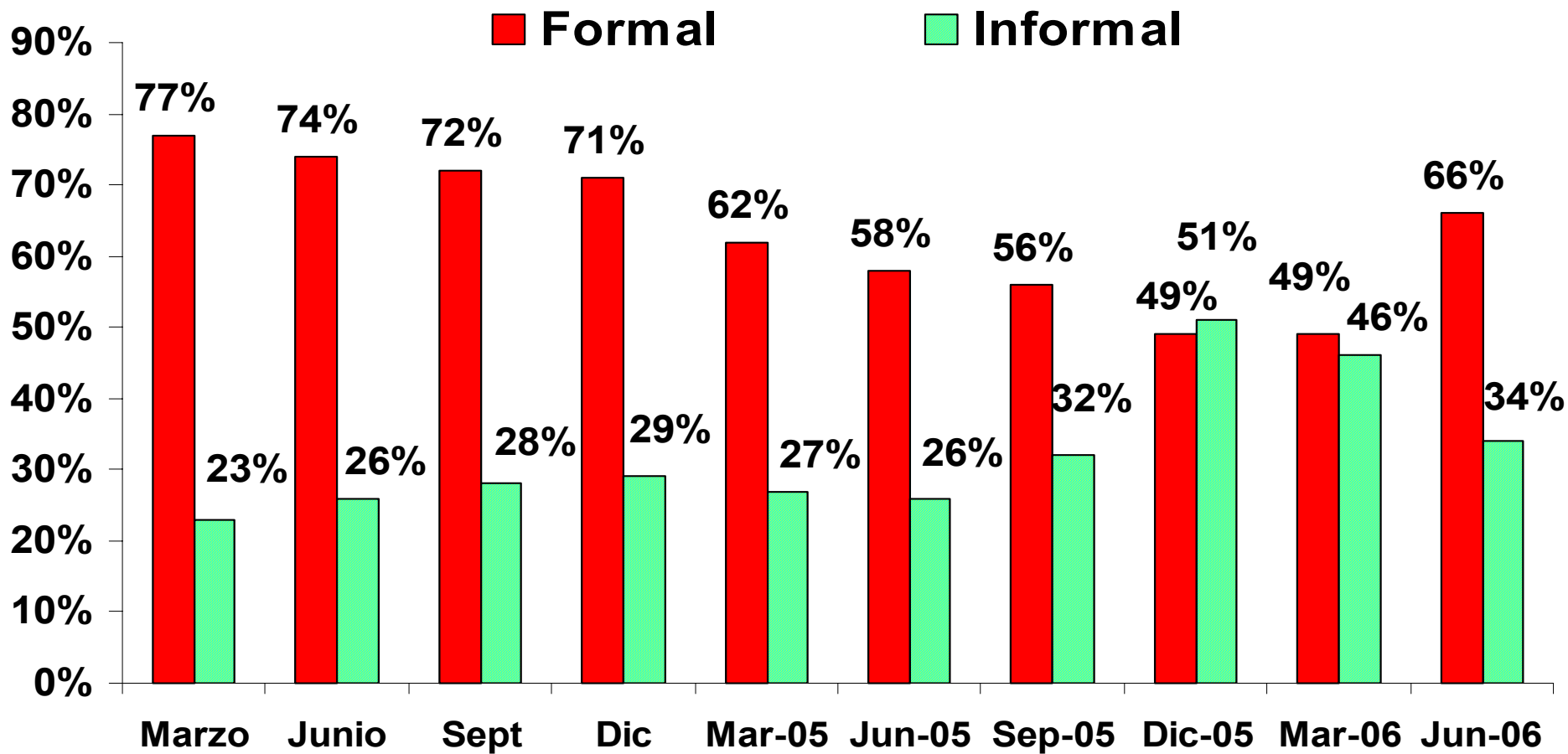
# ¿Cree usted que tiene oportunidad de encontrar trabajo durante este año?



Se modera la percepción de encontrar empleo durante el año, aunque es mayor que la de junio de 2005 e igual que la de junio 2004.

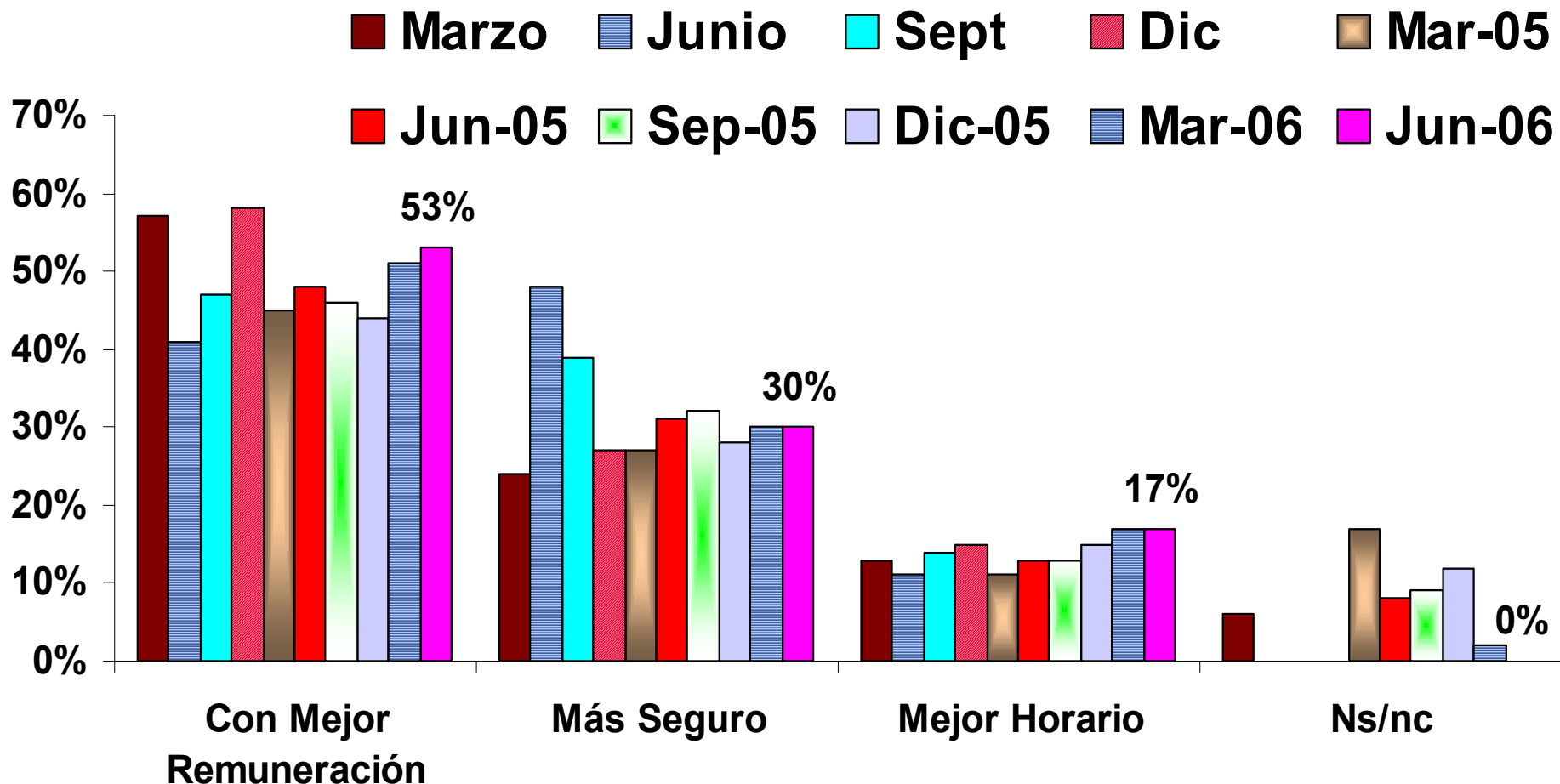


# El trabajo que tiene actualmente es...



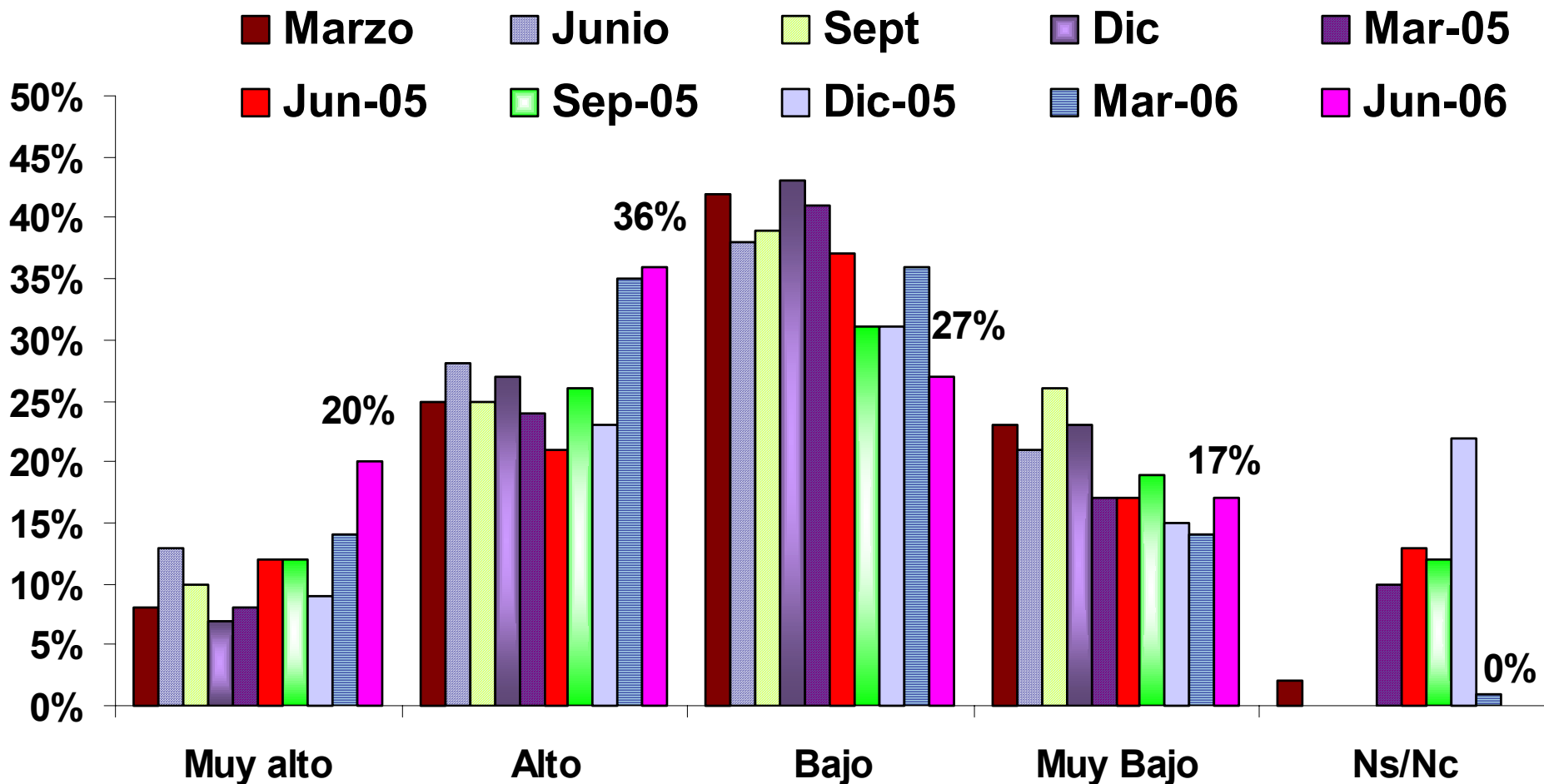
Fuerte alza de los que se consideran empleados en el sector formal, mientras que la informalidad baja nuevamente.

# ¿Usted a qué tipo de trabajo aspira?



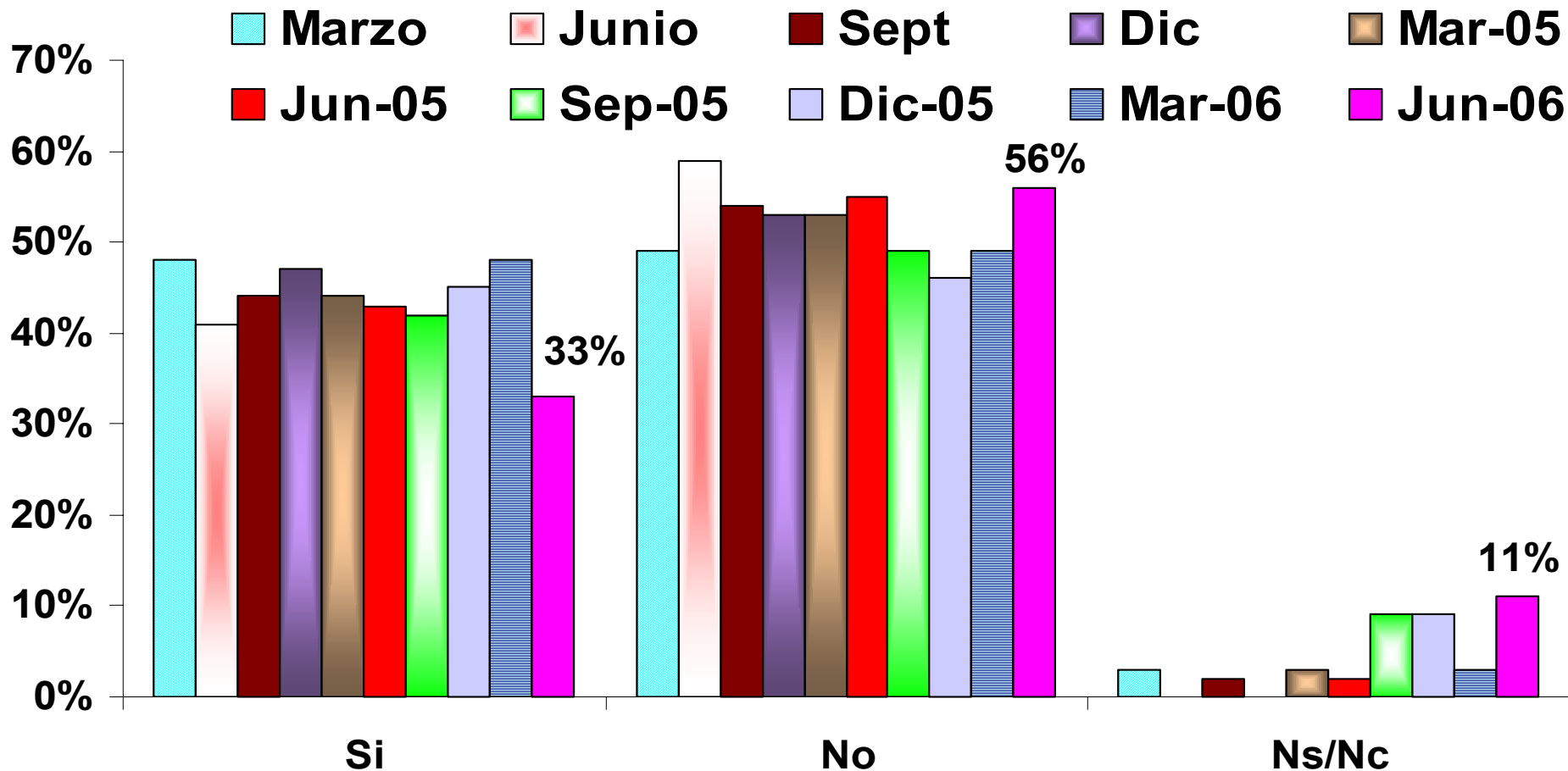
La mejor remuneración es la principal aspiración del cesante, seguido más atrás por el deseo de una mayor seguridad.

# ¿Cuál diría usted que es su nivel de temor a perder su trabajo en los próximos meses?



**Aumenta la incertidumbre ya que cerca del 56% de los encuestados tiene temor alto o muy alto de perder su empleo en los próximos meses. Este resultado es el mayor desde 2004.**

# ¿Diría usted que el Gobierno ha hecho lo necesario para disminuir el desempleo?



El 56% de los encuestados opina que el Gobierno no ha hecho lo suficiente para disminuir el desempleo

## Tasa de Desocupación Ajustada por Programas de Empleos con aporte Fiscal

					Tasa de Desocupación		
	Fuerza de Trabajo	Ocup.	PEAF	Ocup. Netos	Oficial	Corregida	Dif.
I Trim.	6.335,3	5.834,4	67,7	5.766,7	7,9%	9,0%	1,1%
II Trim.	6.334,0	5.784,2	92,6	5.691,7	8,7%	10,1%	1,5%
III Trim.	6.316,1	5.779,7	155,4	5.624,3	8,5%	11,0%	2,5%
IV Trim.	6.345,4	5.905,0	138,8	5.766,2	6,9%	9,1%	2,2%
Prom. 05	6.332,7	5.825,8	113,3	5.712,2	8,1%	9,8%	1,7%
I Trim.06	6.534,2	6.015,5	77,9	5.937,6	7,9%	9,1%	1,2%

# Tasa de Desocupación

